



Bedre sammen



Årsplan

Hestehaven barnehage

2023-24

Fra 14.08.23 til 31.07.24

Barnehager i Lindesnes kommune

Lek og læring i et trygt og godt barnehagemiljø

Fastsatt av samarbeidsutvalget 09.05.2023



INNHALDSFORTEGNELSE

INNHALDSFORTEGNELSE	2
<i>Rammeplanen om årsplan</i>	3
Vår barnehage	3
Presentasjon av barnehagen	3
Ny i barnehagen	5
Retningslinjer ved sykdom	6
Overganger innad i barnehagen	6
Overgang barnehage – SFO/ skole	7
Våre felles verdier	8
Den autoritative voksenstilen	8
Fra kommuneplanen for Lindesnes kommune, Bedre sammen	10
Felles satsningsområder for oppvekst i Lindesnes kommune	10
Hovedsatsingsområder i vår barnehage.....	11
Tverrfaglig samarbeid	11
Samarbeid mellom hjem og barnehage	12
Taushetsplikt, opplysningsplikt og politiattest.....	12
Barn og barndom	12
Lek /læring	12
Demokrati og barns medvirkning.....	14
Kommunikasjon og språk	15
Mangfold, likestilling og gjensidig respekt	16
Bærekraftig utvikling	16
Livsmestring og helse	18
Psykososialt barnehagemiljø.....	19
Inkluderende barnehagemiljø	20
Vurdering og veien videre	21
Tabell som illustrerer eksempler på progresjon.....	23
Årshjul – oversikt over temaarbeid, aktiviteter og fester	24
Planleggingsdager for barnehageåret 2021 – 2022	24
Tips til ressurser og verktøy for personalet	25



Rammeplanen om årsplan

Årsplanen er et arbeidsredskap for barnehagepersonalet og dokumenterer barnehagens valg og begrunnelser.

Årsplanen skal vise hvordan barnehagen vil arbeide for å omsette rammeplanens formål og innhold og barnehageeiers lokale tilpasning til pedagogisk praksis.

Vår barnehage

Hestehaven barnehagen er en kommunal barnehage i Lindesnes kommune. Lindesnes kommune er en ny, sammenslått kommune, etablert 01.01.2020. Den består av de tidligere kommunene Marnardal, Lindesnes og Mandal.

I etablering av en ny kommune, vil det være en overgangsperiode hvor rutiner, planer og satsningsområder må samkjøres og etableres og dette vil du i noen grad se i årsplanen. Vedtekter for kommunale barnehager finner du her. <https://www.lindesnes.kommune.no/vedtekter.524624.no.html>

Presentasjon av barnehagen

Hestehaven barnehage er bygget for 112 plasser for barn i alderen 0 – 5 år. Vi har en naturgruppe med 12 plasser for 4- og 5- åringene. De minste barna har en egen base med eget uteområde som er tilrettelagt for aldersgruppen.

Når nye barn begynner i barnehagen vil foresatte få et informasjonshefte som inneholder; kort informasjon om barnehagen og dagsrytmen, vedtekter og informasjon om betalingssatser, smittevern, uteklær og ekstratøy. Barnehagen har utarbeidet 3 foldere:

Om det å ha barn i Hestehaven barnehage (tar for seg praktiske ting som klær, mat, sykdom, porten, tilvenning og lignende).

- Om det å ha barn i Hestehaven barnehage (tar for seg praktiske ting som klær, mat, sykdom, porten, tilvenning og lignende).
- Om naturtilbudet på Tjøm (mål, metode, vurdering og viktige opplysninger).
- Om Livsmestring. Inkludering, trivsel og robuste barn – Viktige kjernebegreper.

Vi bruker Daglig dialog, og her legges det meste av informasjon.

Grupper.

Lek og aktiviteter i mindre grupper gjør at barn lettere kan skape gode relasjoner til hverandre, skape vennskap, jobbe med inkludering, robusthet, utvide vennekretsen og få erfaringer i sosialt samspill. Det er også gode muligheter for voksne å veilede barna i sosial samhandling, språk, matematikk, entreprenørskap, motorikk og lek. Dette er alle viktige erfaringer barna lager seg som kan være med på å gi et godt grunnlag for livsglede og livsmestring.

Lek i naturen er et viktig tiltak ved at barna får brukt sin kreativitet og fantasi, mulighet for undring, refleksjon og mestring. Det gir også gode muligheter for fysisk aktivitet.

Naturen er tilrettelagt for alle - uavhengig av kjønn, alder, funksjon, kultur og sosiale forhold.

Vi arbeider ut fra et årshjul som ivaretar progresjon gjennom alder og årstider. Tema for gruppene i årshjulet:



- Språk - lesing og skriving, og matematikk
- Inkludering
- Digitalisering
- Entreprenørskap
- Bærekraft

Årshjulet finner du her: [Kommunale barnehager i Lindesnes - Lindesnes kommune](#)

Mattilbud.

Våre måltider

Barnehagen serverer to måltider. Barna har mulighet til å spise frokost i barnehagen med medbrakt niste. Barnehagen oppfordrer til sunn medbrakt niste. «Foresatte bør gjøres kjent med barnehagens praksis for mat og drikke, og oppfordres til å følge disse for mat og drikke medbrakt hjemmefra» (Helsedirektoratet).

Første måltid består hovedsakelig av hjemmebakket brød med variert pålegg. Per i dag serverer barnehagen havregryn/tomatsuppe annenhver mandag på Regnbuen og Himmelblå. Ellers serverer barnehagen ca. ett varmt måltid i måneden til alle basene. Det serveres melk og vann til måltidet.

Andre måltid består hovedsakelig av hjemmebakket brød/knekkebrød, pålegg og variert frukt/grønnsaker. Det serveres vann til måltidet. Solstrålen serverer i tillegg melk.

Tjøm

På Tjøm serveres hovedsakelig hjemmebakket brød med variert pålegg og vann til drikke. Per i dag lages det ca. ett varmt måltid i måneden på bål eller grill.

NATURGRUPPE: TJØM- 2018 OG 2019 BARN - Tur og bærekraftig utvikling

De to eldste kullene blir delt inn i grupper slik at de får turer til Tjøm gjennom hele barnehageåret. Ved oppstart av barnehageåret får foresatte beskjed om hvilke dager og tidspunkt barna skal til Tjøm. Dette turtilbudet er av stor betydning for barnas læring og utvikling, og er en viktig del av barnehagens **helsefremmede og skoleforberedende** arbeid.

Årets tema:

- Gi barna forståelse av at våre handlinger i dag har konsekvenser for fremtiden.
- Få naturopplevelser gjennom lek og aktiviteter, få felles opplevelser som skaper tilhørighet i naturen og få kjennskap til naturens mangfold.
- Ta omsorg for hverandre, naturen og det som lever der – forvalte med respekt.

Lærende barnehage.

Vi tar imot studenter, elever fra ungdomsskole/videregående og har lærlinger hvert år. Ansatte hos oss har tatt relevante kurs og etterutdanning for å møte dagens kompetansebehov.

Hestehaven barnehage

Tlf.:38 25 74 10

Tjømsveien 39



4520 Lindesnes

Solstrålen : 91 39 65 89 Regnbuen : 91 39 68 32 Himmelblå : 91 39 70 84

Mailadresse: oddbjorg.skuland@lindesnes.kommune.no



facebook **Bli medlem i foreldregruppen på facebook. Søk Hestehaven barnehage. Vi har også en offisiell åpen profil, som dere gjerne må følge.**

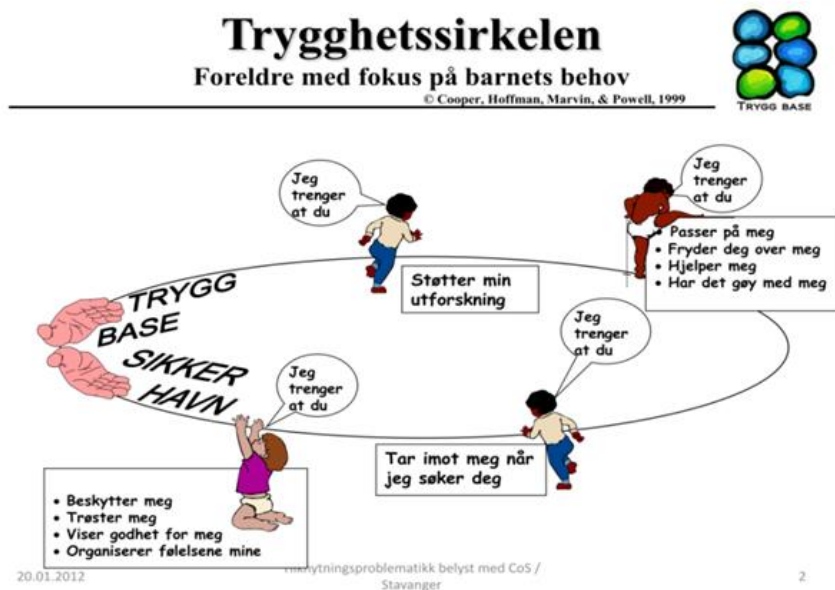
Ny i barnehagen

Slik vil vi motta barnet ditt i barnehagen vår:

Når barna begynner i barnehagen er det viktig at foresatte setter av god tid. Det er en ny opplevelse for barnet og det tar tid å bli kjent med miljøet, de andre barna og personalet.

Den første dagen kan barnet komme fra kl. 09.00 – 11.00. Foresatte avtaler med den ansvarlige på basen om videre innkjøring. Vi tenker innkjøringen er mellom 3 og 5 dager. Viktig med korte dager fra starten. Noen barn venner seg fort til nytt miljø, mens andre barn trenger lengre tid. Det er derfor viktig at barnehage og foresatte er i tett dialog om innkjøringsprosessen.

- Vi setter pris på at dere:
- alltid sier ifra når dere går til barnet
- går når dere har sagt adjø
- ringer hvis dere lurer på hvordan barnet har det





Barnehagens forventning til foresatte ved bringing og henting:

1. Ta en god avskjed med barnet. Når dere tar avskjed må dere gå. Hvis barnet gråter kan dere ringe barnehagen å høre hvordan barnet har det. Barnet kan bli utrygg hvis det er mye fram og tilbake i bringesituasjonen.
2. Ta kontakt med en ansatt hvis du vil de skal overta barnet når du leverer. Dette gjelder spesielt i de situasjoner hvor barnet ikke vil bli levert.
3. Det kan være fint å sette av litt tid til å se ditt barn leke når dere henter.
4. Barnet må følges til basens inngang. Barnet må ikke etterlates i garderoben.
5. Sørg alltid for at ansatte har registrert at barnet går (sjekket ut i Daglig dialog)

FØRSTESAMTALEN

Førstesamtalen er en samtale med foresatte til alle nye barn. Samtalen vil skje før oppstart i barnehagen, og det er barnehagelærer på basen som vil ha den samtalen med foresatte.

Målet med samtalen er å bli godt kjent med foresatte og barnets første leveår slik at vi kan gi barnet en god barnehagehverdag og møte dets behov for utvikling og trivsel.

I en førstesamtale stilles det spørsmål for å få vite mest mulig om barnet sitt liv frem til nå. Hva og hvor mye foresatte vil dele er selvsagt opp til dem. Vi kommer til å spørre om tiden fra graviditet og frem til nå. Vi ønsker informasjon om hva barnet liker og ikke liker, hva som er viktig for foresatte i barneoppdragelsen, og vi vil spørre om ressurser og utfordringer foresatte som familie har. Andre temaer vi tenker å ta opp er barn og foresatte sin fysiske og psykiske helse, og eventuelle erfaringer knytte til rusmidler og voldelig adferd.

Retningslinjer ved sykdom

Se link Helsenorge.no: [Når barn bør være hjemme fra barnehagen](#)

Overganger innad i barnehagen

Slik vil vi legge til rette for at barn og foreldre får tid og rom til å bli kjent med barna og personalet når de bytter barnegruppe:

Vi i Hestehaven barnehage tenker det er viktig at barna har fått tid til å bli kjent med basen og uteområde som de skal begynne på når de flytter over til stor base. Hestehaven barnehage er organisert slik at det kun blir en overgang i hele barnehagetiden. Overgangen er kun fra Solstrålen til stor base. (Regnbuen eller Himmelblå) Når barna har flyttet til stor base skal de gå på samme base helt til de begynner på skolen.

Hvert år har vi fokus på at de eldste barna på solstrålen skal bli kjent både med det store uteområde og de store basene inne. (Regnbuen og Himmelblå) Dette gjøres i praksis ved at vi:

- Gjennom hele barnehageåret går jevnlig ut på besøk på det store uteområde sammen med en voksen. Da har barna fra Solstrålen på gul vest for at alle skal vite at nå er vi ute og leker sammen med de større barna og at vi hele tiden har god oversikt over hvor barna er.
- Gjennom hele barnehageåret går vi på besøk på de store basene inne. Vi utforsker de ulike rom, leker og rutiner. Når vi vet hvilken base barna skal begynne på til høsten, besøker barnet kun denne basen frem til sommeren.



- Det blir satt opp foreldremøte på våren for de barna som skal flytte over til ny base. Her blir det gitt informasjon om den nye basen og en liten omvisning slik at foreldre også er kjent når barna starter på ny base til høsten.

Overgang barnehage – SFO/ skole

Barn skal ha et sammenhengende læringsløp fra barnehage til SFO og skole. Foreldre, barn, barnehage og skole samarbeider for å skape en god overgang. For at barnet skal få en god start i skolen, er det viktig at skolen får opplysninger om det enkelte barns behov og utvikling. Våre rutiner for informasjon til skolen er at:

- Overgangsskjema barnehage-skole i samarbeid med foresatte.
- Ansvarsmøte der skolen inviteres.
- Overgangsmøte. Vi informerer om våre barn(overgangsskjema)
- Klassesammensetningsmøte.
- Besøksdager på skolen
- Fadderordning
- Foreldremøte på skolen.

Slik forbereder barnehagen overgangen til skole for det enkelte barn:

Link til planen: [Overgang fra barnehage til skole/sfo - Lindesnes kommune](#)

Beskriv pedagogisk tilbud siste året i barnehagen, -ev. samarbeid med skolen:

Hovedtemaene er:

- *Dialogisk lesing og språk*
- *Selvregulering*
- *Matematikk og statistikk*
- *Være sammen og sosial kompetanse*
- *Selvstendighetstrening*
- *Motorikk*



Link til årshjulet ; [Kommunale barnehager i Lindesnes - Lindesnes kommune](#) ,alder 5-6 år førskolegruppa.

Barnehagens formål og innhold (§ 1 i Barnehageloven)

Barnehagen skal i samarbeid og forståelse med hjemmet ivareta barnas behov for omsorg og lek, og fremme læring og danning som grunnlag for allsidig utvikling. Barnehagen skal bygge på grunnleggende verdier i kristen og humanistisk arv og tradisjon, slik som respekt for menneskeverdet og naturen, på åndsfrihet, nestekjærlighet, tilgivelse, likeverd og solidaritet, verdier som kommer til uttrykk i ulike religioner og livssyn og som er forankret i menneskerettighetene.

Barna skal få utfolde skaperglede, undring og utforskertrang. De skal lære å ta vare på seg selv, hverandre og naturen. Barna skal utvikle grunnleggende kunnskap og ferdigheter. De skal ha rett til medvirkning tilpasset alder og forutsetninger.

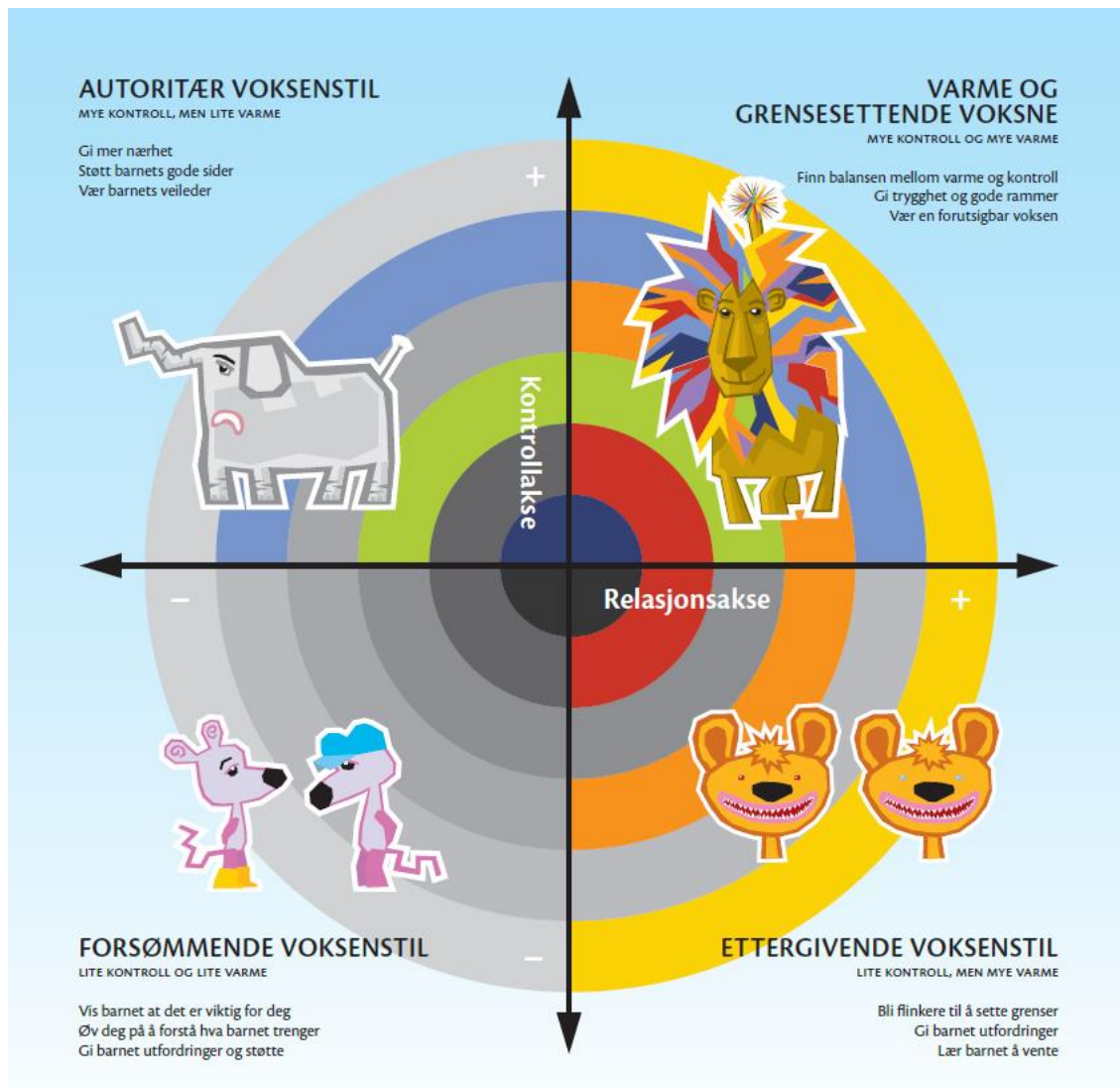


Våre felles verdier

Barna i barnehagene i Lindesnes kommune skal oppleve at barnehagen er et godt sted å være, hvor de får leke, lære og blir møtt med respekt og tillit. Personalet jobber kontinuerlig med utvikling av barnehagens kvalitet ved å sette av tid til refleksjon over egen praksis og gjennom ulike kompetansehevende tiltak.



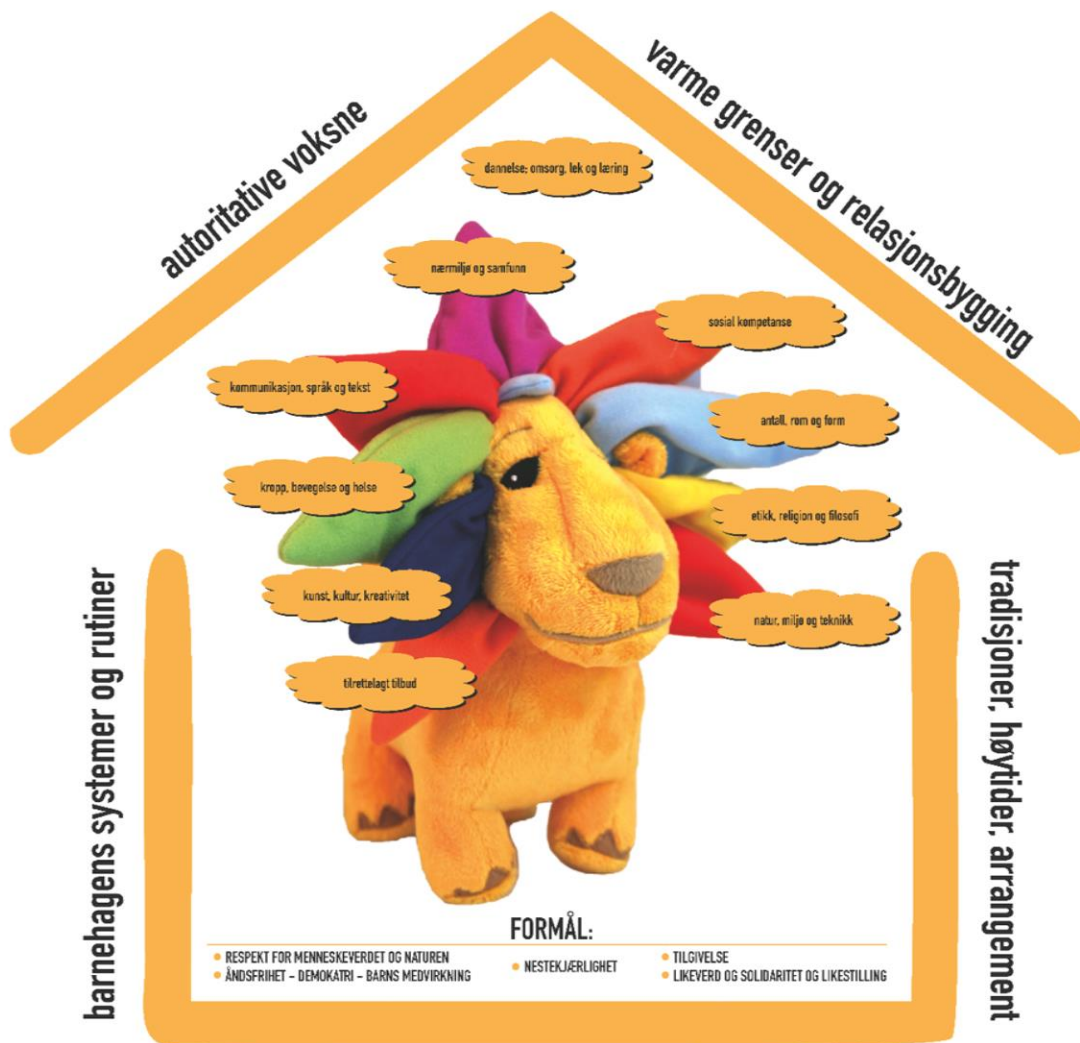
Den autoritative voksenstilen





BARNEHAGENS INNHOLD OG DE 7 FAG

BARNEHAGENS SAMFUNNSMANDAT



- fremme demokrati og likestilling
- anerkjenne barns egenverdi
- inkludering - med plass til det enkelte barn
- barns medvirkning
- livsmestring
- bærekraftig utvikling
- foreldresamarbeid

LØVELOVEN

Kan du Løveloven?
Jeg skal være meg,
men gi plass til andre,
slik at de blir seg,
bry meg om en annen,
hjelp når jeg kan.
Slik blir livet bedre
for barn i alle land!

Ser du en som plages?
Det er ikke bra!
Alle må stå sammen
om å si fra!
Alle barn på jorden
har den samme rett
til å være trygge
og til å være sett.



Fra kommuneplanen for Lindesnes kommune, Bedre sammen

- *Våre innbyggere er godt rustet for utdanning og arbeidsliv. Barnehage er en mestringsarena for alle.*
 - *Vi utvikler systemer slik at alle barn får brukt sitt talent og læringspotensial.*
 - *Vi vektlegger skapende arbeidsmåter, som entreprenørskap i barnehage og skole.*
- *Lindesnes kommune har en sunn økonomi og en robust organisasjon.*
 - *Vi utvikler rause ledere som gir rom for nytenkning og handlekraft, som involverer og motiverer og skaper resultater gjennom trygge medarbeidere.*
 - *Vi styrker digitale ferdigheter blant ansatte og innbyggere, og bruker teknologi for å forenkle og forbedre arbeidsprosesser og samhandling på tvers.*
- *Alle som kan, deltar i yrkeslivet, og vi har økt andel som er i lønnet arbeid.*
 - *Vi øker antall læreplaner innen utdanninger hvor det er behov for arbeidskraft.*
 - *Vi tilrettelegger for at mennesker kan få brukt sin arbeidsevne ved behov for redusert stilling.*
- *Barn har en trygg oppvekst som gjør dem rustet til å mestre livet.*
 - *Barn medvirker aktivt i sin hverdag*
 - *Vi legger til rette for at alle barn og unge trives i et godt og inkluderende miljø*
 - *Vi avdekker barns behov for støtte og hjelp tidlig, og det følges opp*
 - *Vi øker vår kompetanse på barn og unges digitale liv, for å forstå mulighetene dette gir og forebygge uønskede hendelser.*

Felles satsningsområder for oppvekst i Lindesnes kommune

Hovedsatsingene i oppvekst sees i sammenheng med Regionplan Agder2030, Kommuneplanen «Bedre sammen 2020-2032», Rammeplan for barnehager og Regional strategi for kompetanseutvikling i barnehagene (ReKomp). På bakgrunn av vedtatt kommuneplan og planstrategi i Lindesnes kommune vil det bli utarbeidet en felles kompetanseutviklingsplan for kommunen.

- Digitalisering
 - Mål:
 - Økt effektivitet og kvalitet i ledelse og forvaltning
 - Mer læring og økt inkludering for barn og unge
 - Oppdatert og fremtidsrettet kunnskap, kompetanse og kunnskapshåndtering
 - Helhet og sammenheng i opplæringsløpet
 - God og åpen kommunikasjon og kunnskapsoverføring mellom barn og unge, foresatte, barnehage, skole og det tverrfaglige kompetansemiljøet
 - For barnehagene våre kan det eks bety at vi oppgraderer det digitale utstyret vårt, og vi får økt digital kompetanse i personalgruppa.
- Entreprenørskap
 - Mål:
 - Utvikle barn og ungdoms kreativitet, skaperglede og mestringstro
 - Gi barn og ungdom forståelse for betydningen av verdiskapning og nyskapning i arbeidslivet
 - Fremme barn og unges samarbeidsevne og ansvarsbevissthet
 - Styrke samhandling i lokalsamfunnet mellom næringslivet- og arbeidslivet og barnehagene og skolene
 - For barnehagene våre kan det eks bety at vi samarbeider med eks SKAP folkehøyskole, noen barnehager er «Livsglede barnehager» og andre har et tett samarbeid med det lokale næringslivet.
- Inkludering
 - Mål:



- Alle barn og unge i Lindesnes skal ha et opplæringsmiljø som fremmer helse, trivsel og læring
 - Alle barn og unge i Lindesnes opplever mestring på trygge og gode leke og læringsarenaer
 - Alle barnehager og skoler i Lindesnes arbeide helhetlig og systematisk med utvikling av godt foreldresamarbeid og utvikling av gode nærmiljøer
 - For våre barnehager kan det eks bety at vi har et høyt fokus på voksenrollen til den ansatte, vi er opptatt av mangfold og vi jobber bevisst mot krenkelser.
- Språk, lesing og skriving
 - Mål:
 - Det er bibliotek og utlån av bøker i alle barnehager.
 - Alle barn blir lest høyt for hver dag i barnehagen.
 - Det er et spennende leseprosjekt i barnehagen hvert år.
 - For våre barnehager kan det eks bety at vi bruke dialogisk lesing som metode.

Hovedsatsingsområder i vår barnehage

Barnehagen har, etter evaluering av årsplanen for forrige barnehageår, vurdering av praksis og innspill fra barn og foresatte, valgt følgende hovedsatsingsområder for neste barnehageår:

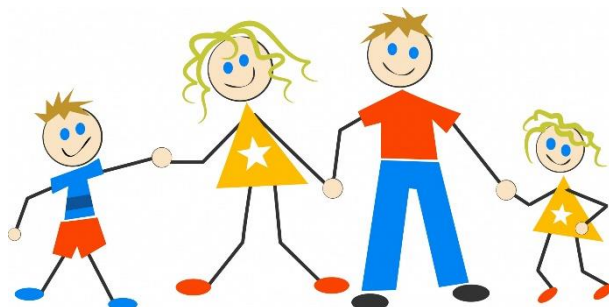
Læringsmiljøprosjektet.

Sammen med Nyplass skole er vi med i læringsmiljøprosjektet som handler om inkluderende læringsmiljø. Utdanningsdirektoratet leder prosjektet og har gitt Nasjonalt senter for læringsmiljø og atferdsforskning (Læringsmiljøsenderet) i oppdrag å sette sammen og lede veiledningsgruppene i prosjektet. Prosjektet går over 2 år.

Overordnet mål for prosjektet er å sikre trygge og gode barnehage- og skolemiljø uten mistrivsel og krenkelser som mobbing, vold, diskriminering og trakassering.

Vi skal arbeide med følgende temaer:

- Forebygge, avdekke og håndtere mobbing og andre krenkelser
- Fremme og utvikle trygge og gode barnehage- og skolemiljø
- Organisasjon og ledelse
- Bygge positiv barnehage- og skolekultur
- Regelvervskompetanse





Tverrfaglig samarbeid

Barnehagen har mange aktuelle samarbeidspartnere som barnevern, pedagogisk psykologisk tjeneste (PPT), helsestasjon, skoler, Universitetet i Agder etc. Her kan barnehagen hente hjelp når det er behov for det.

Helsetjenester som omhandler barn er nå samlokalisert i Familiens hus, der man treffer helsesykepleier, familierapeut, psykolog, jordmor, fysioterapeuter, barnevernsarbeidere og skolehelsetjenesten. Også barnehagen henvender seg her når det er behov for det.

Samarbeid mellom hjem og barnehage

Barnehagen skal samarbeide med foreldrene både individuelt og som gruppe. Foreldrenes rett til medvirkning er nedfelt i barnehageloven. Foreldre skal ha mulighet til innflytelse gjennom Samarbeidsutvalg, foreldreråd, foreldremøter og foreldresamtaler. Oppdragelse er, ifølge barnekonvensjonen og barneloven, foreldrenes ansvar. Barnehagen skal være et supplement til hjemmet.

Samarbeid om hvert enkelt barn skjer i de daglige møtene og i planlagte samtaler. Alle barnehager skal ha et samarbeidsutvalg som er rådgivende, kontaktskapende og samordnende organ for barnehagen og foreldrene. Samarbeidsutvalget fastsetter barnehagens årsplan. [Rammeplanen om samarbeid mellom hjem og barnehage.](#)

Det finnes et nasjonalt utvalg for foreldre med barn i barnehagen - [fub](#)

Taushetsplikt, opplysningsplikt og politiattest

Alle som jobber i barnehagen er pålagt taushetsplikt og må skrive under på et taushetsløfte i forhold til informasjon vedrørende barn, de foresatte og personalet. Alle som jobber i barnehagen må legge fram politiattest. Barnehagen har en lovpålagt [opplysningsplikt til barnevernet](#) som gjelder forhold de blir kjent med der barns helse og utvikling står i fare. Foreldre vil, som en hovedregel, bli informert og involvert i saker som gjelder deres barn.

Barn og barndom

Barnehagen skal være et sted hvor barns behov for omsorg og lek blir ivaretatt og barndommens egenverdi anerkjennes. Vi skal bidra til at alle barn får en god barndom preget av trivsel, vennskap og lek.

Lek /læring

Barna skal oppleve et stimulerende miljø som støtter opp om deres lyst til å leke, utforske og lære å mestre. Dette skal blant annet komme til uttrykk i arbeid med rammeplanens fagområder.

Fagområdene er:

- kommunikasjon, språk og tekst
- kropp, bevegelse, mat og helse
- kunst, kultur og kreativitet
- natur, miljø og teknologi
- antall, rom og form
- etikk, religion og filosofi
- nærmiljø og samfunn



Rammeplanen [om fagområdene](#).

Barnehagen skal bidra til læringsfellesskap der barna skal få bidra i egen og andres læring. Barns lek og medvirkning preger barnehagehverdagen. Lek og læring i barnehagen forgår både ute og inne, -både analogt og digitalt. Fra Rammeplanen [Om barnehagens digitale praksis](#)

Slik vil barnehagen benytte digitale verktøy for å berike barnas lek og læring:

Mål for barna i barnehagen	Mål for voksne i barnehagen
Gjennom arbeidet med IKT skal barna:	For at barna skal nå målene må de voksne:
<ul style="list-style-type: none">Erfare at digitale verktøy er gode hjelpemidler til utforsking, lek og læring.Få erfaring av digitale verktøy som kilde til lek, kommunikasjon og innhenting av kunnskap.Få varierte muligheter gjennom bruk av digitale verktøy i læringsprosesser og kreative uttrykk.Barna er med i ulike prosesser fra ide til produkt.Erfare at digitale verktøy kan være en støtte i arbeid med språkutvikling (eks. minoritetsspråklige barn).Bli kjent med digitale verktøy.	<ul style="list-style-type: none">Ha grunnleggende kunnskaper om digitale verktøy.Være nysgjerrig og støttende i å erverve seg kunnskap om digitale verktøy.Støtte og veilede barnet i arbeid med IKT.Kunne bruke digitale verktøy som supplerende hjelpemiddel i det pedagogiske arbeidet.Være bevisst bruken av IKT sammen med barna.Sette seg inn i hvordan man bruker det utstyret man har tilgjengelig i barnehagen.

Punkter for egenvurdering

Med utgangspunkt i barnehagens prioriteringer, har vi valgt følgende punkter for egenvurdering av praksis:

Fagområder	Lek og læring	Egenvurdering
<ul style="list-style-type: none">kommunikasjon, språk og tekstkropp, bevegelse, mat og helsekunst, kultur og kreativitetnatur, miljø og teknologiantall, rom og formetikk, religion og filosofinærmiljø og samfunn	<ul style="list-style-type: none">Språkgrupper og årshjulEntreprenørskap og skapeglede.Tur, Tjøm, frilek uteKulturtorvet, teater, fellessamling.Bærekraftig utvikling og tur og Tjøm.Språkgrupper og årshjul.Høytider, FN-dag, 17. Mai, samefolkets dag.Kirken, kulturtorvet, skolen, bedriftsbesøk	<ul style="list-style-type: none">Se årshjulAlle med skjema/TRASBasemøterPersonalmøter og planleggingsdager.

Eksempel

Her er et eksempel på en leke-situasjon der verdiene i rammeplanen kommer til syne:



Gutt 4 år leker i sandkassen. Har satt opp et "tre" i sandkassen. Han går litt bort og graver med gravemaskinen. En annen gutt kommer utenifra og går bort og tar "treet". Nå sier de andre gutten: det er mitt "tre". Nei sier gutten, du brukte den ikke - så da kan jeg ta den. Den voksne grep inn og forklarte.. Etter en stund gikk gutten som hadde satt ned "treet" bort til den andre gutten og sa: "du kunne jo bare spurt om du kunne få lånt pinnen min."

Demokrati og barns medvirkning

Barnehagen skal fremme danning og læring. Med danning mener vi livslang læring der de voksne møter barna åpent og undrende, og barna opplever at de er likeverdige og aktive parter. I framtiden trenger vi mennesker som er delaktige, ansvarlige, kreative og reflekterte.

Barnehagen skal fremme demokrati og være et inkluderende fellesskap hvor barna får anledning til å ytre seg, blir hørt og delta.

Barns medvirkning handler først og fremst om en holdning hos de voksne i relasjonen med barn. Barn skal bli møtt som selvstendige mennesker. Uavhengig av alder og forutsetninger, skal barn få erfare at deres stemmer blir lyttet til. Vi skal sørge for at barnas erfaringer og synspunkter får innflytelse på det som skjer i barnehagen. Rammeplanen om [demokrati](#), om [barns medvirkning](#) og [om læring](#)

Punkter for egenvurdering

For vurdering av måloppnåelse og som grunnlag for refleksjon over egen praksis, har vi prioritert å se etter disse punktene:

Barn	Ansatte
<p>Tegn på god praksis:</p> <ul style="list-style-type: none">• Lærer at de er en del av et fellesskap og at de har medvirkning ut fra sine forutsetninger, men hensynet til fellesskapet er og sterkt.• Får erfare at de har innflytelse på det som skjer i barnehagen.• Barnesamtale.• Gruppesamtaler.• Lekeprosjekt, barns leketema	<p>Tegn på god praksis:</p> <ul style="list-style-type: none">• Observerer barna og gir dem utfordringer i forhold til sin utviklingssone.• Tilrettelegger for aktiviteter og lek og videreutvikler leken ut fra barnas leketema.• Lytter til å gi respons på barnas innspill og undre seg sammen, språk både nonverbalt, verbalt og følelser.• Forstår følelsen bak barnets adferd.• Gir rom for barns deltakelse i planlegging og vurdering ved at de kan velge aktivitet innenfor et gitt tema, ansvar ved arrangement eller rutiner.• Observere barns leketema og tilrettelegge for lek.
Demokrati og barns medvirkning	



Kommunikasjon og språk

Barnehagen skal være et sted som fremmer barns kommunikasjon og språkutvikling, i omgivelser der voksne er bevisst sin rolle som språklige forbilder. Barnehagen arbeider systematisk med å utvikle barnehagens språkmiljø. Språkarbeidet inngår blant annet i barnehagens arbeid med fagområdene. Rammeplanen om [kommunikasjon og språk](#).



Punkter for egenvurdering

Kommunikasjon og språk	
Barn Tegn på god praksis: <ul style="list-style-type: none">• Det er rom for å uttrykke sine følelser, tanker, meninger og erfaringer på ulike måter• Språk brukes til å skape relasjoner, delta i lek og som redskap til å løse konflikter• Vi leker, improviserer og eksperimenterer med rim, rytme, lyder og ord• Blir kjent med et mangfold av eventyr, fortellinger, sagn og uttrykksformer• Opplever spenning og glede ved høytlesning, fortelling, sang og samtale• De får utforske og gjøre seg erfaringer med ulike skriftspråksuttrykk, som lekeskrift, tegning og bokstaver, gjennom lese- og skriveaktiviteter• Dialogisk lesing	Ansatte Tegn på god praksis: <ul style="list-style-type: none">• Sette ord til handling• Synliggjøre språklig og kulturelt mangfold, støtte barnas ulike kulturelle uttrykk og identiteter og fremme mangfold i kommunikasjon, språk og andre uttrykksformer• Inviterer til ulike typer samtaler der barna får anledning til å fortelle, undre seg, reflektere å stille spørsmål• Oppmuntrer barna til å fabulere og leke med språk, lyd, rim og rytme• Støtter barnas lek med og utforskning av skriftspråket• Bruker varierte formidlingsformer og tilbyr et mangfold av bøker, sanger, bilder og uttrykksformer• Fordypning i bokas innhold og knytte andre formidlingsformer til temaet.



Eksempel

Her er et eksempel på hvordan verdiene i rammeplanen kan komme til syne i arbeid med kommunikasjon og språk:

En voksen sitter sammen med noen store barn og pusler. Et mindre barn uten særlig språk kommer bort og stiller seg helt inntil den voksne. Barnet kikker opp med store, forventningsfulle øyne. Den voksne smiler mot barnet og sier "Hei der, Johanne, har du lyst til å sitte på fanget og hjelpe meg å pusle?". Barnets ansikt lyser opp og hun strekker armene mot den voksne som løfter det opp på fanget.

Mangfold, likestilling og gjensidig respekt

Vår barnehage skal være et sted som fremmer vennskap og fellesskap. Barna skal oppleve å være en betydningsfull person i fellesskapet. Barnehagen skal være preget av åpenhet og raushet, der mangfold sees på som en ressurs. Barnehagen skal blant annet gjennom fagområdene jobbe med mangfold, likestilling og gjensidig respekt. Rammeplanen om [mangfold og gjensidig respekt](#) og om [likestilling og likeverd](#).

Mangfold, likestilling og gjensidig respekt	
Barn Tegn på god praksis: Alle barn skal føle seg sett og anerkjent for den de er, og synliggjøre den enkeltes plass og verdi i fellesskapet. <ul style="list-style-type: none">· Barn skal oppleve at alle kan lære av hverandre og fremme barnas nysgjerrighet og undring over likheter og forskjeller. De skal få oppleve at det finnes mange måter å tenke, handle og leve på.· barna skal oppleve likestilling, likeverd uavhengig av kjønn, funksjonsevne, seksuell orientering, kjønnsidentitet og kjønnsuttrykk, etnisitet, kultur, sosial status, språk, religion og livssyn. Barnehagen skal fremme likeverd og likestilling uavhengig av.	Ansatte Tegn på god praksis: <ul style="list-style-type: none">• reflekterer over sine egne holdninger og verdier for best mulig å kunne formidle og fremme likeverd og likestilling.• møter barna inkluderende og jobber for å inkludere den enkelte i fellesskapet.• i møte med barna legger opp til at barna får forståelse av likestilling, det vil si like muligheter uavhengig av kjønn, funksjonsevne, religion, kjønnsuttrykk og etnisitet.

Eksempel

Her er et eksempel på hvordan mangfold, likestilling og gjensidig respekt kan komme til uttrykk i barnehagens praksis:

"Jenter kan ikke kjøre lastebil!", sier Ole 5 år. "Tror du ikke jenter kan kjøre lastebil?", spør den voksne. "Nei", svarer Ole. "Hvorfor tror du ikke at de kan kjøre lastebil?". Ole tenker seg om, men har ikke noe svar. Da sier den voksne: "Mammaen til Tilde kjører lastebil og bestemor hennes kjører store maskiner i jobben sin". Tilde nikker og sier: "Ja, det gjør de".

Bærekraftig utvikling

Vår barnehage skal være et sted som fremmer omsorg for verden vi lever i, både her og nå, og i fremtiden. Barna skal oppleve verdien av å ta vare på seg selv, andre og naturen. Barnehagen skal legge grunnlaget for



barns evne til å tenke kritisk, handle etisk og vise solidaritet. Gjennom fagområdene skal barnehagen jobbe med bærekraftig utvikling. Rammeplanen om [bærekraftig utvikling](#).

Punkter for egenvurdering

Bærekraftig utvikling	
Barn Tegn på god praksis: <ul style="list-style-type: none">• Barna får kjennskap til hvordan vi tar vare på miljøet gjennom kildesortering av avfall og samtaler om hvordan vi nyttiggjør oss av det vi sorterer.• Barna får undersøke og undre seg over dyr og planter i naturen og hvordan vi er avhengig av hverandre gjennom turer til Tjøm, bålplassen, uteområdet og ellers turer i nærmiljøet• Barna får kjennskap til fra jord til bord gjennom aktiviteter i drivhus, bed og såing/dyrking inne• Barna blir kjent med ordet solidaritet, gjennom å få kjennskap til ulike kulturer og få forståelse for at det finnes ulike måter å forstå ting på og leve sammen på, gjennom markeringer av høytider og arrangement som for eksempel FN dag, samefolkets dag osv• Barna tar vare på leker, bøker og det vi har rundt oss i omgivelsene våre.	Ansatte Tegn på god praksis: <ul style="list-style-type: none">• Legger til rette for opplevelser i naturen• Være gode rollemodeller – ha et bevisst forhold til vår egen handlingskompetanse for bærekraft• Legge til rette for eksperimentering og utforskning med teknologi og naturfenomener• Bruke naturen som lekearena, for undring og læring• Undre oss sammen med barna

Eksempel

Her er et eksempel på hvordan bærekraftig utvikling kan komme til uttrykk i barnehagens praksis:

Vi hadde den “første vårdagen” på Tjøm. Sola skinte og varmet oss. Vi snakket om hvordan vi kunne vite at våren var begynt, og mange kom med gode ideer om dette. På vei hjem i bussen sier et barn: “nå vet jeg et vårtegn! Når det tørker opp (asfalten var blitt tørr) og vårmusikk!”

Første steg mot en bærekraftig utvikling trenger å starte allerede i barnehagen for å kunne ta et aktivt skritt i retningen av en bærekraftig framtid. Vi har alle et samfunnsansvar for å ta vare på naturen, hverandre og oss selv - både i nåtid og i fremtiden. Barn er viktige aktører og bidragsyttere for vår framtid, og barnehagen er det første steget i utdanningsløpet som har et stort potensiale til å fremme bærekraftig utvikling, da grunnlaget for våre verdier, holdninger og vaner etableres i tidlige barneår.

I barnehagen skal barn lære å se og oppdage sammenhenger. Vi vil ta i bruk miljøtrappa (modellen under). Her vil barna gå stegvis fra observatør i naturen til å oppdage biologisk mangfold og forstå naturlige sammenhenger, og til slutt ønske å påvirke og medvirke til en bærekraftig utvikling *gjennom å til slutt ta ansvar for fremtiden*.



Miljøtrappa



Trapp 1. 1-2 år: tur til bålplassen/nærområdet. Se på blomster, trær, insekter i forhold til årstidene.

Trapp 2. 2-3 år: samle hamser, kongler, steiner, se på blomster og insekter. Artsbestemmelse.

Trapp 3. 3-4 år: insekters funksjon i naturen, insekts- hotell, pollinering

Trapp 4. 4-5 år: planting, spiring og høsting, fotosyntesen, co2

Trapp 5 og 6. 5-6 år: Plast og søppel - kildesortering, nedbrytningsprosesser



Livsmestring og helse

Vår barnehage skal være et sted som fremmer livsglede, humor, undring og medopplevelser. Barna skal oppleve å mestre sine hverdager og liv, i trygge omgivelser, med rom for utforskning og sunne helsevaner. Vi gir barna grunnlag for å utvikle matglede, og vi gir dem kunnskap om hva som er sunn mat. Barnehagen skal jobbe med livsmestring og helse i møte med rammeplanens fagområder. Barna skal møtes med en holdning der de voksne søker å forstå hva som ligger bak barns atferd. Barna skal støttes i å håndtere livene sine gjennom trygghet, relasjon og støtte til god følelsesregulering. Personalet skal ha et bevisst forhold til at barn kan være utsatt for omsorgssvikt, vold og seksuelle overgrep, og vite hvordan dette kan forebygges og oppdages.

Rammeplanen om [livsmestring og helse](#).



Punkter for egenvurdering

Livsmestring og helse	
Barn <u>Tegn på god praksis:</u> <ul style="list-style-type: none">• Barna skal oppleve seg selv som en som kan noe, som mestrer noe• Utforske sine egne grenser, kunne si i fra, oppleve at de gjør en forskjell, og de skal uttrykke følelser og behov -Jeg styrke• Utvikle- motstandskraft• Takle utfordringer, tåle nederlag og håndtere frustrasjoner –selvkontroll.• Utsette egne behov og vente på tur.• vennlige, selvstendige, sosiale, utholdende og romslige barn• Kjennskap til kropp, følelser og grenser	Ansatte <u>Tegn på god praksis:</u> <ul style="list-style-type: none">• Anerkjennelse og møte barn på følelser• Autoritative voksne• Støtte barnet i å mestre motgang• Legge til rette for at barnet skal få ro, hvile og avslapning.• Legge til rette for matglede og sunne helsevaner• Legge til rette for daglig fysisk aktivitet• Årvåkne for signaler på omsorgssvikt, vold og seksuelle overgrep• Samtale om kroppen, kroppsdeler, gode og vonde hemmeligheter, grenser og livssyklusen.

Eksempel

Her er et eksempel på hvordan verdiene i rammeplanen kan komme til syne i arbeidet med livsmestring og helse:

Vi sitter med bordet til 1. måltid. 2 gutter på 4 år snakker sammen. Den ene gutten hvisker til den andre: "Du er min bestevenn".

Psykososialt barnehagemiljø

Fra Barnehageloven kap. 8

«Alle som arbeider i barnehage, skal følge med på hvordan barna i barnehagen har det. Alle som arbeider i barnehage, skal melde fra til barnehagens styrer dersom de får mistanke om eller kjennskap til at et barn ikke har et trygt og godt barnehagemiljø. Ved mistanke om eller kjennskap til at et barn ikke har et trygt og godt barnehagemiljø, skal barnehagen snarest undersøke saken.»

Alle som arbeider i barnehagen skal følge med på hvordan barna i barnehagen har det. Ved mistanke om at et barn ikke har det trygt og godt skal barnehagen snarest undersøke saken.

Når et barn eller foreldrene sier at barnet ikke har et trygt og godt barnehagemiljø, skal det settes inn egnede tiltak. Tiltakene skal velges på grunnlag av en konkret og faglig vurdering. Barnehagen skal lage en skriftlig plan, og i planen skal det stå:

- a) hvilke problemer tiltakene skal løse
- b) hvilke tiltak barnehagen har planlagt
- c) når tiltakene skal gjennomføres
- d) hvem som skal gjennomføre tiltakene
- e) når tiltakene skal evalueres



Inkluderende barnehagemiljø

Fra Rammepleanen kap. 1

«Å møte individets behov for omsorg, trygghet, tilhørighet og anerkjennelse og sikre at alle barna får ta del i og medvirke i fellesskapet, er viktige verdier som skal gjenspeiles i barnehagen.»

Det er viktig å ha barnets beste i fokus, for opplevelsen av å høre til og være betydningsfull. Gjennom gode relasjoner til barna oppdager de ansatte om barn ikke har det trygt og godt. Systematisk observasjon i barnehagen er viktig for å se enkeltbarn, barnegrupper, barns adferd og gruppedynamikken. Det er de ansattes ansvar å fange opp de barna som er spesielt utsatte.

Forebyggende arbeid i barnehagen skapes blant annet ved å:

- Finne felles mål og retning for det pedagogiske arbeidet.
- Jobbe systematisk og bevisst over tid for å få eieforhold og felles forståelse for tema.
- Ta i bruk observasjon- og refleksjonsverktøy for å bli bevisst egne holdninger og verdier, kultur, oppdragelse, væremåte og etiske avgjørelser.
- Våge å stille spørsmål og ha et kritisk blikk på egen praksis.
- Undre seg sammen og gi tilbakemeldinger til hverandre i det daglige arbeidet, for å ha en trygg og åpen tilbakemeldingskultur preget av respekt.

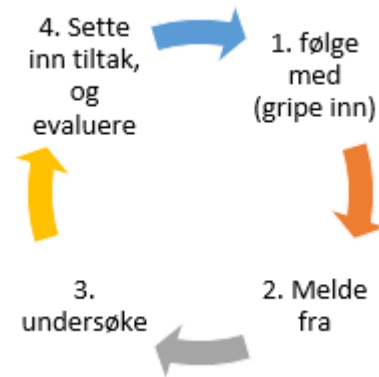
De ansatte må synliggjøre mangfoldet i barnegruppa og anerkjenne dette som en ressurs for fellesskapet. Dette gjøres ved at de ansatte viser åpenhet og tar i bruk de ressursene gruppa innehar i forhold til, språk, kultur, nasjonalitet, seksualitet, kjønn og funksjonsnivå.

Forebyggende tiltak i samarbeid hjem og barnehage:

- Både ansatte og de foresatte har ansvaret får å samarbeide når de oppdager utfordringer i et samspill, og sette grenser på en varm og tydelig måte.
- Foresatte bør ha lav terskel for å si ifra til barnehagen.
- Barnehagen tar opp psykososialt barnehagemiljø som tema på foreldremøter og foreldresamtaler. <https://dialogmodellen.no/>
- Barnehagen informerer om utarbeidede planer for å forebygge og hindre krenkelser og mobbing.
- Foresatte er viktige rollemodeller. Bevissthet omkring hvordan man snakker om andre barn/deres familier, bryr seg om, viser forståelse og inkluderer barn gjennom f.eks. hilse på hverandre, invitere til bursdager og besøk.

Hvordan oppdage at et barn ikke har det trygt og godt:

- Barnet vil ikke gå i barnehagen
- Barnet begynner å tisse på seg etter å ha vært tørr.
- Endring i barnets spise- og /eller sovevaner.
- Barnet blir engstelig og redd.
- Barnet blir oppfarende og fort sint.
- Barnet har/får dårlig selvbilde/selvtilit
- Barnet nekter å fortelle hva som er galt.
- Barnet plager yngre barn eller søsken.
- Barnet blir klengete og søker mer voksenkontakt enn tidligere.
- Barnet blir veldig stille og «usynlig».



Vurdering og veien videre

Hovedmålet med vurdering er å sikre at alle barn får et tilbud i tråd med barnehageloven og rammeplanen. I vår barnehage arbeider vi kontinuerlig med vurdering, der hele personalet deltar. Gjennom å reflektere over egen praksis er målet å utvikle kvaliteten på tilbudet til beste for barna.

Når barnehagen gjennom året jobber med egenvurdering, tas det utgangspunkt i punktene som er skissert under hvert tema i årsplanen. Progresjonen vil kontinuerlig evalueres i lys av disse. Dette for å sikre at barnehagen gjennom året legger til rette for at alle barn, i alle aldersgrupper, får varierte leke-, aktivitets- og læringsmuligheter.

Progresjon i barnehagens innhold, arbeidsmåter, leker, materialer og utforming av fysisk miljø

Vi tar utgangspunkt i punktene for egenvurdering som er skissert under hvert tema i årsplanen.

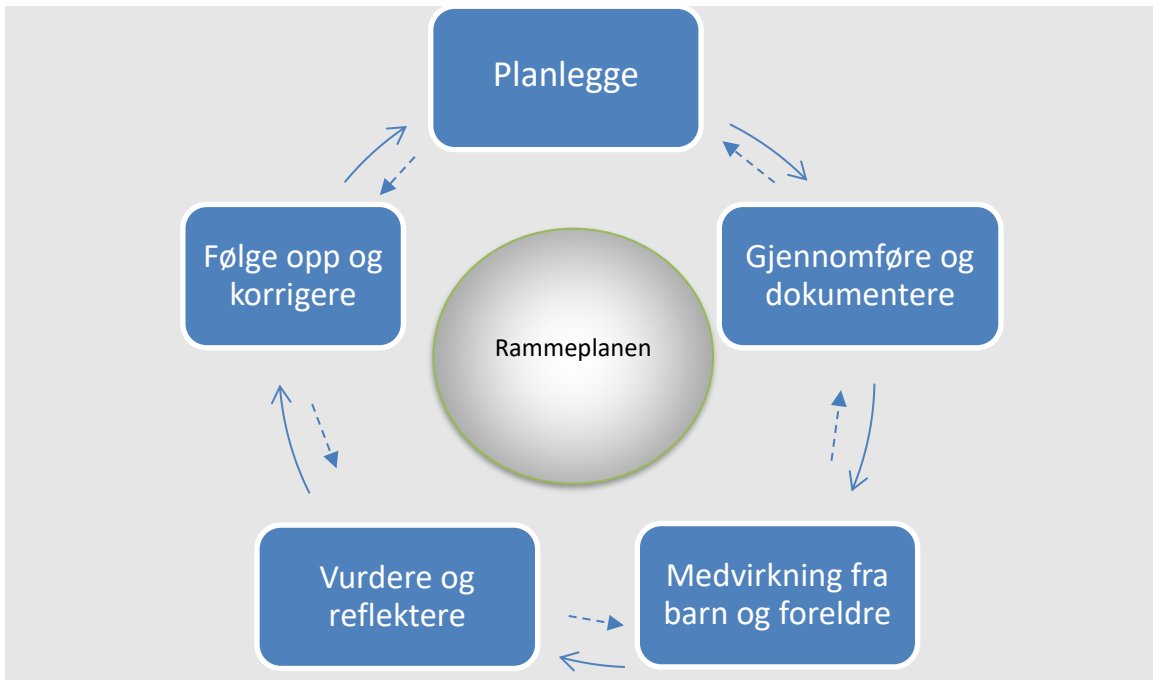
I vurderingsarbeidet spør vi oss: Hvordan kommer progresjon til uttrykk i vår praksis når det gjelder «pedagogisk innhold, arbeidsmåter, leker, materialer og utforming av fysisk miljø»? Rammeplanen om [progresjon](#).

Pedagogisk dokumentasjon

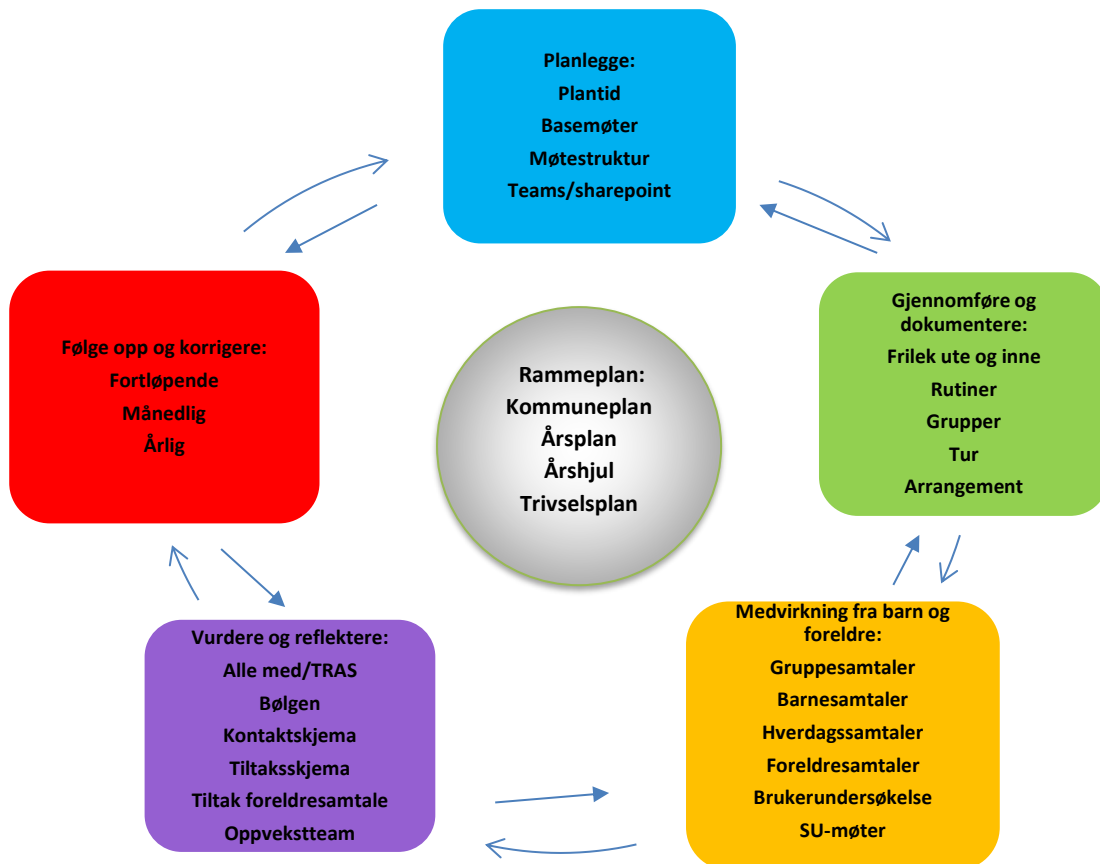
Pedagogisk dokumentasjon skiller seg fra ordinær dokumentasjon ved at den bidrar til kritisk refleksjon over praksis. Når barnehagen arbeider med egenvurdering og progresjon er det den pedagogiske dokumentasjonen som vektlegges, da den rommer mulighet for endring og utvikling av praksis.

Plan for arbeidet

I denne årsplanen har vi gitt noen punkter for egenvurdering innenfor viktige områder i barnehagens tilbud. Disse punktene skal brukes i barnehagens vurderingsarbeid og i tillegg sikre progresjon.



Slik vil vi jobbe med vurdering og progresjon i vår barnehage:





Tabell som illustrerer eksempler på progresjon

Alder/ Fagområder	1-2år	2-3år	3-4 år	4-5 år	5-6 år
Kommunikasjon, språk og tekst	Setter ord til handling, tydelig nonverbal kommunikasjon	Begrep fra dagliglivet	Lytte og lydlek Kontrast-par, preposjoner	Lage fortellinger, fortid, nåtid og framtid	Dialogisk lesing, lek med tall og bokstaver (lyder)
Kropp, bevegelse, mat og helse	Aktivitet i gymsal, smakedag	Aktivitet i gymsalen, smakedag	Hinderløype på bålplassen dans minirøris	Tjøm, dans, mini-røris	Tjøm, dans, minirøris
Natur, miljø og teknologi	Bålplassen	Dronninghaugen	Kils- bekken	Herstøl	Herstøl
Antall, rom og form	Telle 1,2. Finne par like og ulike	Bli kjent med former	Kontrastpar. sortering	Tallforståelse 1-10. Måling og veiing	Matematikk og statistikk geometri

Se årshjulet link: [Kommunale barnehager i Lindesnes - Lindesnes kommune](#)



Årshjul – oversikt over temaarbeid, aktiviteter og fester

Måned	Dato	Tema/aktivitet/fest
August	Nytt barnehageår 14.08 Pl. Dag 16.08	Innkjøring - bli kjent
September	Foreldresamtaler nye barn.	Trygghet – relasjonsbygging. Vennskap. Fellessamling - bærekraftig utvikling
Oktober	FN-dag 24.10 (feires 26.) Høstferie uke 40 Pl. Dag 20.10 Foreldresamtaler Regnbuen og Himmelblå	Barn i andre land Fellessamling
November		Helsemåned (kropp, bevegelse, mat, psykisk og fysisk helse) Fellessamling
Desember	Julegudstjeneste Lucia Grøt-kos	Advent og jul - stengt 25.-26 desember Felles julesamling
Januar	Pl. Dag 02.01	Nyttår, oppstart 03.01
Februar	Samefolkets dag 6 .02 Karneval Fastelaven Vinterferie uke 8	Samenes historie
Mars	Påske uke 13 Foreldresamtaler Regnbuen og Himmelblå	Påskevandring, samarbeid med kirken Påskelunsj og besøk av påskeharen Påske - Halv dag til kl 12 onsdag 27.03. stengt 28.03 og 29. 03.
April	Foreldresamtale førskolebarn Pl. Dag 02.04	1.april stengt
Mai	Pl. Dag 10.05 17.mai	Offentlig høytidsdag stengt 1.05 Kr. Himmelfarts stengt 09.05 Vi markerer nasjonaldagen 16.05 Nasjonaldagen – stengt 17.05 Pinse stengt– 20. mai
Juni	Sommeravslutning	

Planleggingsdager for barnehageåret 2023 – 2024

Planleggingsdagene er satt til:

- 16.08.2023
- 20.10.2023
- 02.01.2024
- 02.04.2024
- 10.05.2024



På planleggingsdagene er barnehagen stengt. Da jobber personalet med å planlegge og evaluere det pedagogiske arbeidet i barnehagen, øke sin kompetanse eller gjøre praktiske arbeid i barnehagen som er nødvendig for å kunne gi et godt pedagogisk tilbud til barna.

Tips til ressurser og verktøy for personalet

Kvalitet i barnehagen: <https://www.udir.no/kvalitet-og-kompetanse/kvalitet-i-barnehagen/>

Barnehagemiljø : <https://www.udir.no/laring-og-trivsel/barnehagemiljo/>

Digital praksis: <https://www.udir.no/laring-og-trivsel/digital-praksis-i-barnehagen/>

Nasjonalt senter for flerkulturell opplæring (NAFO): <https://nafo.oslomet.no/barnehage/>