



LINDESNES  
KOMMUNE

# Temaplan mestrings 2023-2030



Vedtatt i kommunestyret 15. juni 2023

## Innhold

1. Innledning.....	3
2. Føringer .....	3
2.1. FNs bærekraftmål.....	3
2.2. Regionale føringer .....	4
2.3. Kommuneplan 2020-2032 for Lindesnes kommune - Bedre sammen.....	4
2.4. Strategisk næringsplan. Temaplan for næring 2021-2030.....	5
2.5. Arbeidsgiverstrategi og kommunens verdier .....	5
3. Kunnskapsgrunnlag og utfordringsbilde.....	6
3.2. Samfunns mål .....	6
3.3 Kunnskap om utfordringer .....	7
4. Utviklingsarbeid i kommunen.....	9
4.1 Oppvekst; Målbildearbeid og Sammen i utvikling (SIU).....	9
4.2 Samfunnsutvikling; Sammen i utvikling (SIU).....	10
4.3 Velferd; Helsehus og Sammen i utvikling (SIU) .....	10
4.4 Rådmannens stab; Sammen i utvikling (SIU).....	11
5. Helhetlig innsatstrapp .....	12
5.1 Hvorfor er det viktig med universelle tiltak?.....	13
6. Medvirkning.....	14
6.1 Rådet for personer med funksjonsnedsettelse og elderrådet .....	14
6.2 Ungdomsrådet.....	14
6.3 Barnerådet.....	14
6.4 Spørreskjema og medvirkningsverksteder .....	15
6.5 Dialogmøte med bred medvirkning 8. mars 2023.....	17
7. Handlingsdel.....	18
7.1 Våre innbyggere er godt rustet for utdanning og arbeidsliv. Barnehage og skole er en mestringsarena for alle. ....	18
7.2 Vi er en åpen og inkluderende kommune der innbyggerne deltar og engasjerer seg. Frivillighetens potensiale optimaliseres. ....	20
7.3 Alle har muligheten til å delta i fritids- og kulturaktiviteter.....	22
7.4 Alle som kan, deltar i yrkeslivet, og vi har økt andelen som er i lønnet arbeid. ....	23
7.5 Vi har attraktive boområder som er varierte og inkluderende.....	24
7.6 Barn har en trygg oppvekst som gjør dem rustet til å mestre livet. ....	25
7.7 Vi har god helse i hele befolkningen og utjevner ulikhet.....	27
8 Oppfølging av planen.....	29

# 1. Innledning

Et godt liv i Lindesnes skapes av alle som bor og jobber her – vi blir «Bedre sammen». Temaplan for mestring beskriver kommunens mål og hvilke tiltak vi skal gjøre for å skape en kommune hvor barn, unge, voksne og eldre mestrer livene sine.

Mestring handler om å være i stand til å realisere sitt potensial og leve et godt og verdig liv. Eller sagt på en enklere måte; følelsen av at man duger til noe, at det er noe man får til. Vi ønsker å legge til rette for at alle innbyggerne våre kan lære hele livet, være aktive, selvstendige og oppleve mestring og livskvalitet i hverdagen. Slik kan flere delta i, og ta medansvar for, lokalsamfunn og felleskap.

Endringer i befolknings sammensetningen vil få stor betydning for samfunnet vårt. Kommunen skal levere gode tjenester, i en periode vi vet vil preges av mangel på ressurser. Ved at flere mestrer egen hverdag, vil færre ha behov for kostbare og omfattende tjenester.

En viktig del av temaplanen er å vri kommunens innsats fra reparasjon og store, inngripende tiltak til forebyggende tiltak og mer egenmestring. Planen skal vise hva den enkelte kan ta ansvar for og hva samfunnet og kommunen som organisasjon kan bidra med. Vi er helt avhengige av å spille på lag med innbyggerne, frivilligheten og næringslivet og deres bidrag for å få en god samfunnsutvikling.

Til sist - temaplanen beskriver ikke alle tjenestene og tilbudene vi har i kommunen - men foreslår nye tiltak som vi håper vil bidra til en god utvikling.

## 2. Føringer

### 2.1. FNs bærekraftsmål

FNs bærekraftsmål legges til grunn for alle kommunens planer. I temaplan mestring er det særlig disse målene som er relevante:



## 2.2. Regionale føringer

### Regionplan Agder 2030

Regionplanens fem hovedsatsingsområder

- attraktive og livskraftige byer, tettsteder og distrikter
- verdiskaping og bærekraft
- utdanning og kompetanse
- transport og kommunikasjon
- kultur

### #Vårt Agder – Sammen skal vi utvikle vårt Agder

Fylkeskommunen har som et ledd i oppfølgingen av regionplanen etablert en regional struktur for samhandling. Målet er å etablere flere arbeidsplasser, bedre levekårene for utsatte grupper og lykkes med omstillingen til et samfunn med lavere utslipp av skadelige klimagasser.

I denne satsingen inngår en rekke regionale forum og nettverk, hvor Lindesnes kommune deltar. Temaplan mestring bygger på vedtatte planer, mål og strategier som er utarbeidet av nettverkene; Regionale koordineringsgrupper (RKG) for «oppvekst og utdanning» og «e-helse», Helsefelleskapets overordnede strategiske samarbeidsutvalg (OSS), «Forum for næringsliv og samarbeid om nye arbeidsplasser» og «Forum for levekår, likestilling, inkludering og mangfold»

Kommunen har nettopp avgitt høringsuttalelser til tre regionale planer som også har betydning for temaplan mestring; regional plan for bolig- areal og transport i Kristiansandsregionen, regional plan for mobilitet og regional plan for senterstruktur og handel.

## 2.3. Kommuneplan 2020-2032 for Lindesnes kommune - Bedre sammen

Kommuneplanens samfunnsdel handler om hvordan vi bør utvikle kommunen og hva vi bør satse på de neste årene. Planens visjon er **BEDRE SAMMEN**. Det er både et overordnet mål, en forpliktelse og måten vi gjør ting på.

I Lindesnes jobber vi sammen og tar hele samfunnets ressurser i bruk for å løse utfordringer og se mulighetene som kommer. Tjenestene våre er helhetlige og har mennesket og miljøet i sentrum. Dette betyr blant annet å samarbeide bedre mellom fagområder og på tvers av aldersgrupper.

Planens satsingsområder er

- Bærekraftig og innovativ
- Deltakelse og samfunnsengasjement
- Trygghet og tilhørighet

Temaplan mestring bygger på kommuneplanen. Vi har valgt å fokusere på disse målene

- Våre innbyggere er godt rustet for utdanning og arbeidsliv. Barnehage og skole er en mestringsarena for alle.
- Vi er en åpen og inkluderende kommune der innbyggerne deltar og engasjerer seg. Frivillighetens potensiale optimaliseres.
- Alle har muligheten til å delta i fritids- og kulturaktiviteter.
- Alle som kan, deltar i yrkeslivet, og vi har økt andelen som er i lønnet arbeid.
- Vi har attraktive boområder som er varierte og inkluderende.
- Barn har en trygg oppvekst som gjør dem rustet til å mestre livet.
- Vi har god helse i hele befolkningen og utjevner ulikhet.

Målene beskriver hvordan vi ønsker at vi skal ha det i kommunen i framtiden. Under hvert mål er det strategier, som beskriver veien til målet. I temaplan mestring konkretiserer vi noen av kommuneplanens strategier og foreslår tiltak som beskriver hva vi skal gjøre for å nå målene, hvem som skal gjennomføre tiltaket og når det skal gjennomføres.

#### 2.4. Strategisk næringsplan. Temaplan for næring 2021-2030

Hovedformålet med planen er å legge til rette for at Lindesnes kommune er i vekst, og et foretrukket sted å videreutvikle og etablere bærekraftige bedrifter og næringer.

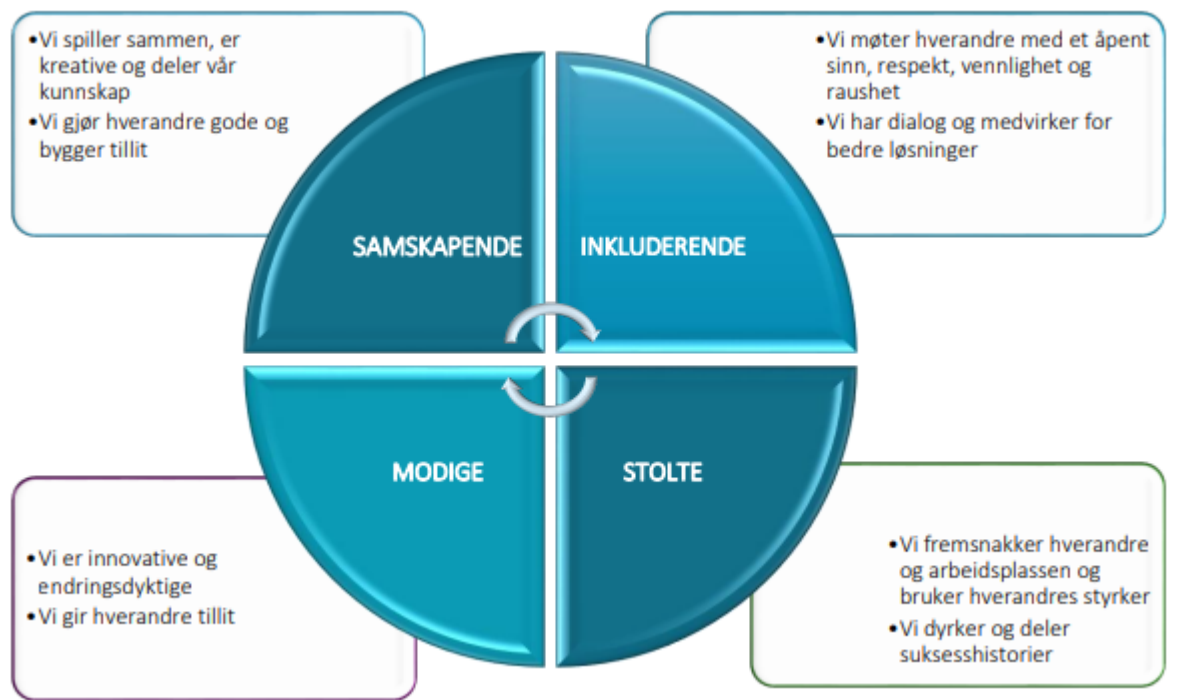
Et velfungerende næringsliv, varierte arbeidsplasser og økt deltakelse i yrkeslivet er svært viktige forutsetninger dersom vi skal lykkes med temaplan mestring. Vi har valgt å ikke ta inn tiltak som er ivare tatt i den strategiske næringsplanen i mestringsplanen.

#### 2.5. Arbeidsgiverstrategi og kommunens verdier

Arbeidsgiverstrategien beskriver hvordan kommunen vil oppleves som arbeidsgiver, hvordan vi skal fungere som organisasjon og hvilke forventninger det er til offentlige tjenstepersoner. Dette gjelder arbeidet med tjenester, bidraget vårt til utvikling av lokalsamfunnet og hvordan vi søker å nå målene kommuneplanen har trukket opp.

Kommunens medarbeidere er viktige for hvordan det oppleves å være innbygger i Lindesnes. Hver enkelt må kunne løse oppgavene under skiftende omstendigheter i godt samarbeid og med omtanke for andre mennesker. Vi må ha et klart hode og et varmt hjerte for våre oppgaver og for våre medmennesker.

Arbeidsgiverstrategien peker på fire verdier; inkluderende, modige, samskapende og stolte. Disse ligger til grunn for kommunens arbeid og hvordan vi utvikler en god organisasjon for å løse oppgavene.



### 3. Kunnskapsgrunnlag og utfordringsbilde

#### 3.1 Befolkning og demografi

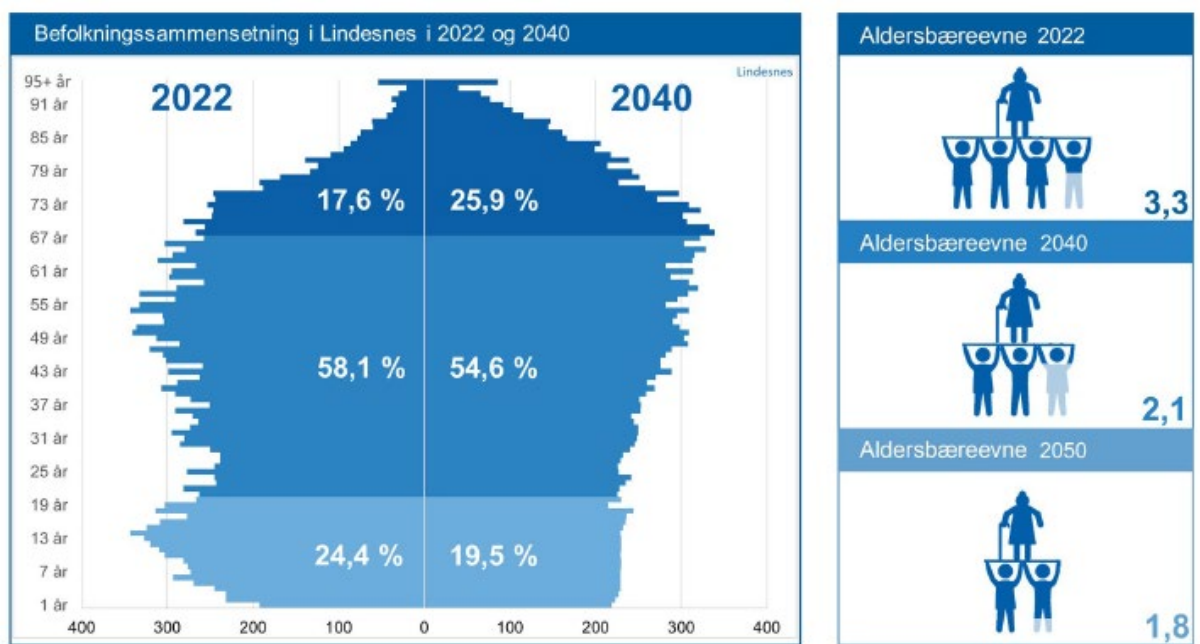
Lindesnes kommune hadde 23 479 innbyggere ved årsskiftet. Statistisk sentralbyrå (SSB) spår en liten befolkningsøkning i kommunen. Folketallet øker mest rundt Mandal by og i Vigelandsområdet.

Befolkningsprognoser viser at det vil bli flere eldre i kommunen de nærmeste årene, og vi har høyere andel eldre enn landsgjennomsnittet. Samtidig vil det bli færre barn og færre personer i yrkesaktiv alder.

I figuren under ser vi at aldersbæreevnen for kommunen reduseres fra 3,3 i 2022 til 1,8 i 2050. Aldersbæreevne viser forholdet mellom den yrkesaktive og den eldre delen av befolkningen.

Veksten i den eldre delen av befolkningen gir oss muligheter. Dagens eldre har bedre helse, bedre økonomi og høyere utdanning enn tidligere, og enda flere kan være en ressurs for andre. Samtidig vil en aldrende befolkning by på utfordringer, da dette innebærer at en større andel av befolkningen vil ha behov for helse- og omsorgstjenester.

Det vil bli færre yrkesaktive per alderspensjonist. Det betyr at vi må endre måten vi jobber på og tilrettelegge for at folk kan klare seg selv lengst mulig. [Helsepersonellkommisjonen skriver i NOU 2023:4 Tid for handling](#) : «Det blir behov for økning i enkelte tjenester, men personellet i helse- og omsorgstjenestene bør ikke øke vesentlig samlet sett.»



Figur som viser befolknings sammensetningen og aldersbæreevnen i Lindesnes kommune

#### 3.2. Samfunns mål

Kommuneplanen peker på fire samfunns mål for bedre levekår

- økt andel som fullfører utdanning
- økt andel med arbeidstilknytning,
- økt andel med god psykisk helse
- økt andel i yrkesaktiv alder.

### 3.3 Kunnskap om utfordringer

Arbeidet med folkehelseoversikten går parallelt med dette planarbeidet. Det er lagt vekt på å finne kunnskap som viser sammensatte utfordringer for å nå samfunnsmålene. Nedenfor beskrives status for hvert samfunns mål med årsakssammenhenger som er støttet av forskning.

#### Økt andel som fullfører utdanning

78 prosent av alle elever som har påbegynt videregående utdanning fullfører innen fem år. Det ligger stabilt på landsgjennomsnittet. 58 prosent av elevene med foresatte som har lavt utdanningsnivå (grunnskole) fullfører videregående skole.

#### Årsakssammenhenger

- Dårlige rutiner og systemer for avdekke individuelle vansker, og dårlig samhandling på tvers av fag og tjenester, er ofte årsak til behov for omfattende tjenester senere i livet. (systemsvikt og/eller omsorgssvikt)
- Forventninger og ressurser i omgivelsene henger sammen med foreldres inntekt, utdanningsnivå og yrke. Dette påvirker barnets prestasjon og mestring.

#### Mulig positiv tendens i andelen uføre

Uføretallene er høyere i Lindesnes kommune enn i resten av landet. 95 prosent av de uføre i Lindesnes kommune er over 30 år, og cirka 65 prosent av de uføre er i aldersgruppen 30-60 år. Andelen uføre er klart høyest blant kvinner i alle aldersgrupper, med unntak av gruppen under 30 år, hvor kjønnsfordelingen er relativt lik.

Andelen uføre i Lindesnes kommune har økt jevnt fra august 2010 (14,5 prosent) frem til en topp i august 2020 (17,5 prosent). Fra august 2020 og frem til desember 2022 har utviklingen vært positiv med en reduksjon i andelen uføre til 16,9 prosent, og vi kan forhåpentligvis spore en positiv tendens.

Fra august 2010 og frem til august 2022 har det vært en særlig økning i andelen uføre i aldersgruppen under 30 år. Dette er en tendens som sees over hele landet. I Lindesnes kommune ses positiv utvikling den seneste tiden også i aldersgruppen under 30 år.

#### Årsakssammenhenger

- Det høye utenforskapet i Lindesnes henger sammen med sosial arv, lite mobilitet og mangel på arbeidsplasser.
- Religion, utenforskapet på bygda og lav likestilling påvirker utforskapet i Agder.
- Befolkningen i Lindesnes er ikke sykere enn i landet generelt – noe som kan indikere at holdningene og kulturen knyttet til det å stå i arbeid til tross for sykdom er lavere i Lindesnes.
- Det er lite stigmatiserende å stå utenfor arbeidslivet i Lindesnes.
- Holdninger og kultur i hjelpeapparatet kan bidra til å opprettholde og forsterke utenforskap gjennom fordommer og forskjellsbehandling
- Utenforskap gir økt risiko for at neste generasjon blir stående utenfor.
- Lav inntekt øker risikoen for utenforskap og ulikhet i helse. Førstegangs-etablerere, enslige og vanskeligstilte har reduserte muligheter til å velge bolig, naboskap og bomiljø. Kvaliteten på boligen påvirker helsen og bomiljøet har betydning for trivsel, tilgjengelighet, deltakelse og felleskap.

## Symptomer på angst og depresjon øker blant barn og unge

Det er flest jenter som rapporterer om psykiske symptomer i Ungdata.

Omfanget av symptomer på angst og depresjon øker hos barn opp til 14 år.

Det er nesten en dobling blant unge menn mellom 15-24 som oppsøker fastlegen for affektive lidelser (endringer i stemningsleie) og depressive lidelser.

Det er flest kvinner som oppsøker fastlege med psykiske symptomer.

Psykiske lidelser er landets dyreste sykdomsgruppe, og angst og depresjon belaster samfunnet mest.

### Årsakssammenhenger

- Trivsel på skolen, i nærmiljø, deltagelse i fritidsaktivitet og godt forhold med foreldre reduserer omfang av psykiske symptomer, rus og regelbrudd.
- Psykiske og fysiske plager og sykdommer i voksen alder har ofte sammensatte årsaker; omsorgssvikt, overgrep, traumer, stress, rus, kosthold og aktivitetsnivå. Summen av belastning gir økt risiko for alvorlig sykdom og redusert livskvalitet.
- For unge kan mye skjermtid medføre lite søvn og psykiske plager.
- Systematisk ulikhet i psykisk helse og livskvalitet ses i sammenheng med utdanningsnivå og lav inntekt, samt kjønn og alder.
- Flere kvinner rapporterer om psykisk uhelse og det kan ha sammenheng med måten spørsmålene er formulert på i undersøkelser om psykisk helse.
- At flere menn oppsøker fastlege for psykiske lidelser trenger ikke bety at omfanget øker. Det kan bety at generell oppmerksomhet om psykisk helse har ført til at flere søker hjelp.

## Innbyggere i yrkesaktiv alder er lavere enn landsgjennomsnittet

Andelen innbyggere i yrkesaktiv alder er 63 prosent og lavere enn landsgjennomsnittet (66 prosent).

De siste ti årene viser jevn nedgang i hele landet.

### Årsakssammenhenger

- Arbeidsmarked og utdanningstilbud kan være en årsak til at befolkningen i yrkesaktiv alder er lavere enn ellers i landet.

## Den eldre befolkningen blir flere og eldre og hjelpebehovet øker

Andelen eldre er høyere enn i resten av landet, samtidig som andelen i yrkesaktiv alder er lavere og vi har mange uføre. Når innbyggerne blir eldre og lever lengre vil flere utvikle livsstilssykdommer, demens og skrøpeligheit. Dette medfører økt hjelpebehov.

### Årsakssammenhenger

- Forebyggende innsats i yngre befolkningsgrupper vil på sikt redusere behovet for omfattende og inngripende tiltak og bedre helse og livskvalitet i befolkningen.

[Her finner du mer informasjon om folkehelseprofil og kunnskapsoversikten](#)



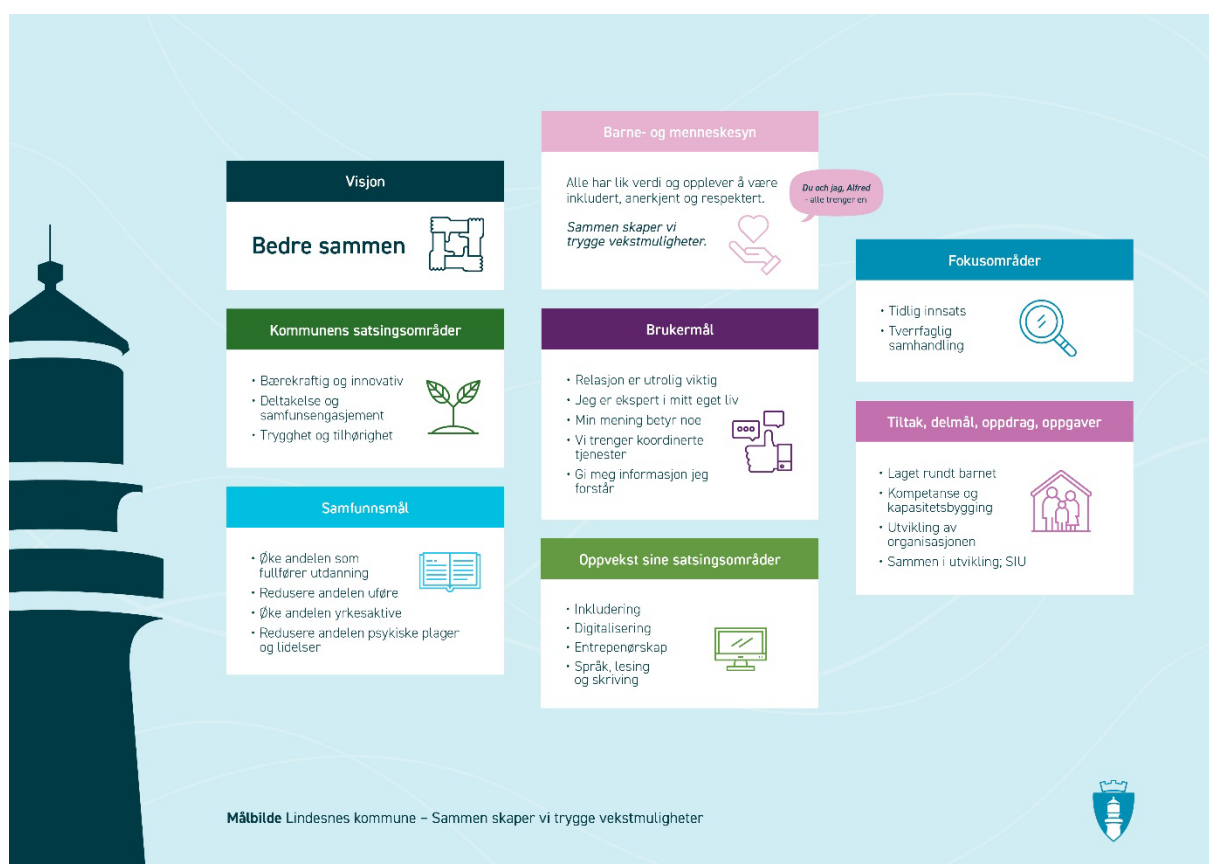
## 4. Utviklingsarbeid i kommunen

Det pågår mange parallelle prosesser med omstilling og utvikling i hele kommunen, samtidig som vi lager temaplan mestring. Omstilling er helt nødvendig dersom kommunen skal få en sunn økonomi.

Vi prøver å fange opp og legge inn tiltak som foreslås i de ulike prosessene i tiltaksdelen. Dette er krevende når arbeidet skjer samtidig. Flere tiltak vil komme til ved rullering av planen til neste år.

### 4.1 Oppvekst; Målbildearbeid og Sammen i utvikling (SIU)

Høsten 2022 startet oppvekst arbeidet med å utvikle et felles målbilde som skal bidra til at alle drar i samme retning, og har felles forståelse av fremtiden vi ønsker å skape.



Illustrasjon som viser Oppvekst sitt målbilde.

For å nå målsettingen «Alle barn og unge opplever mestring, trivsel og læring i et inkluderende læringsfelleskap» vil oppvekst jobbe videre med

1. Utvikling av organisasjon; styrke arbeidet med tidlig innsats, forebygging og samhandling.
2. Kompetanse- og kapasitetsbygging; kartlegge og videreutvikle kompetanse, utarbeide kompetanseplan.
3. Laget rundt barnet; utarbeide strategi for samhandling og samhandlingskultur, samt evaluere samhandlingsarenaer
4. Sammen i utvikling (SIU); utvikle og omstille tjenestene til å satse mer på forebygging. Redusere driftskostnadene til et gjennomsnitt av sammenlignbare kommuner.

En del av disse tiltakene er lagt inn i temaplanen.

Oppvekst arbeider systematisk med å utvikle kvaliteten og øke deltakelsen på skolefritidsordningen (SFO) på månedlige fagsamlinger.

## 4.2 Samfunnsutvikling; Sammen i utvikling (SIU)

De mest relevante SIU-prosjektene er bruken av innbyggertorvene og muligheten for en tettere integrering med bibliotek og øke tilrettelegging av gruppeundervisning i kulturskolen.

## 4.3 Velferd; Helsehus og Sammen i utvikling (SIU)

Kommunens velferdstjenester har høye utgifter og et stort behov for omstilling. Prioritering av tidlig innsats og utbygging av tjenester til hjemmeboende er viktig for å møte framtidens behov.

### Helse- og omsorgstjenestene «vokser smartere»

Velferd bør satse på tiltak som bidrar til bedre og riktigere bruk av ressurser. Bygging av helsehuset og utvikling av Orelunden er sentrale grep for å vri helse- og omsorgstjenestene.

### Helhetlig innsatstrapp

Velferd bør frigjøre ressurser til tidlig og forebyggende innsats på de laveste trinnene i innsatstrappa, som f.eks. boligveiledning og tilrettelegging av boliger, hverdagsrehabilitering og aktivitetstilbud. Tildelingskriteriene bør oppdateres med en tydelig forventningsavklaring med innbyggerne før kommunale tjenester blir innvilget.

### Helhetlig boligpolitikk og «5 minutters tettsteder»

Kommunen bør legge til rette for et helhetlig boligtilbud slik at flere kan klare seg selv i egen bolig lengre enn i dag. Et viktig grep er å utvikle tettstedene rundt omsorgsbygg og baser for hjemmetjenesten; Vigeland, Holum, Bue og Skinsnes, med Helsehuset på Orelunden som et helseknutepunkt for hele kommunen.

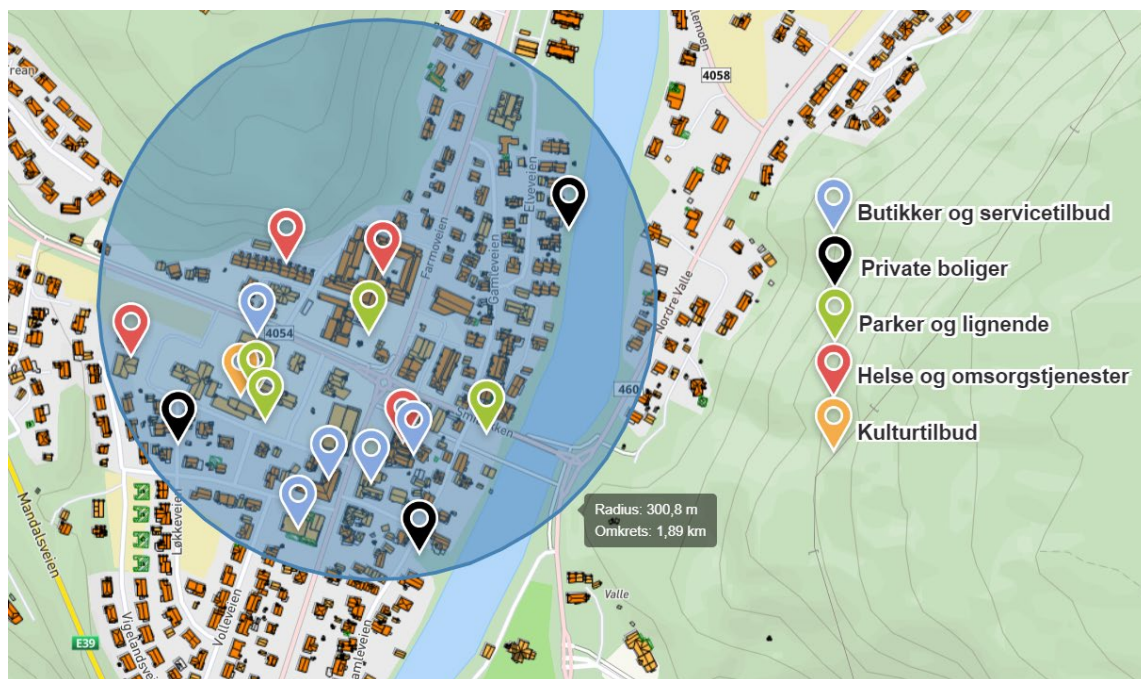
Nærhet mellom boliger og personalbaser vil gi mer effektiv drift av helse- og omsorgstjenestene og redusere behovet for å bygge nye institusjonsplasser. En slik utvikling krever samarbeid med private aktører som ønsker å bygge boliger og leiligheter i kommunens tettsteder.



Illustrasjon som viser «5 minutters tettsted» i Holum.



Illustrasjon som viser «5 minutters tettsted» på Skinnnes.



Illustrasjon som viser «5 minutters tettsted» på Vigeland.

#### 4.4 Rådmannens stab; Sammen i utvikling (SIU)

I rådmannens stab arbeides det med fem SIU-prosjekter, og disse to er mest relevante for temaplan mestring; Deltakelse og samfunnsengasjement og Digital transformasjon. Digital transformasjon handler om grunnleggende endringer i hvordan vi jobber i dag, med innbyggeren i sentrum.

## 5. Helhetlig innsatstrapp

Lindesnes kommune har valgt å bruke innsatstrappa som et verktøy for å få en god oversikt over kommunens tjenester, hvilke tjenester som mangler, bør utvikles eller reduseres. Modellen er utviklet av Agenda Kaupang, og er tidligere brukt av tjenesteområde velferd. Nå har vi lagt inn tjenester fra alle tjenesteområdene.

Innsatstrappa gir en god oversikt over kommunens tjenester på ulike trinn. Jo høyere vi kommer opp i trappa, jo mer inngripende er tjenesten i innbyggerens liv. Det vil alltid lønne seg å satse på tiltak med lavest mulig inngripen og forebygging framfor reparasjon.

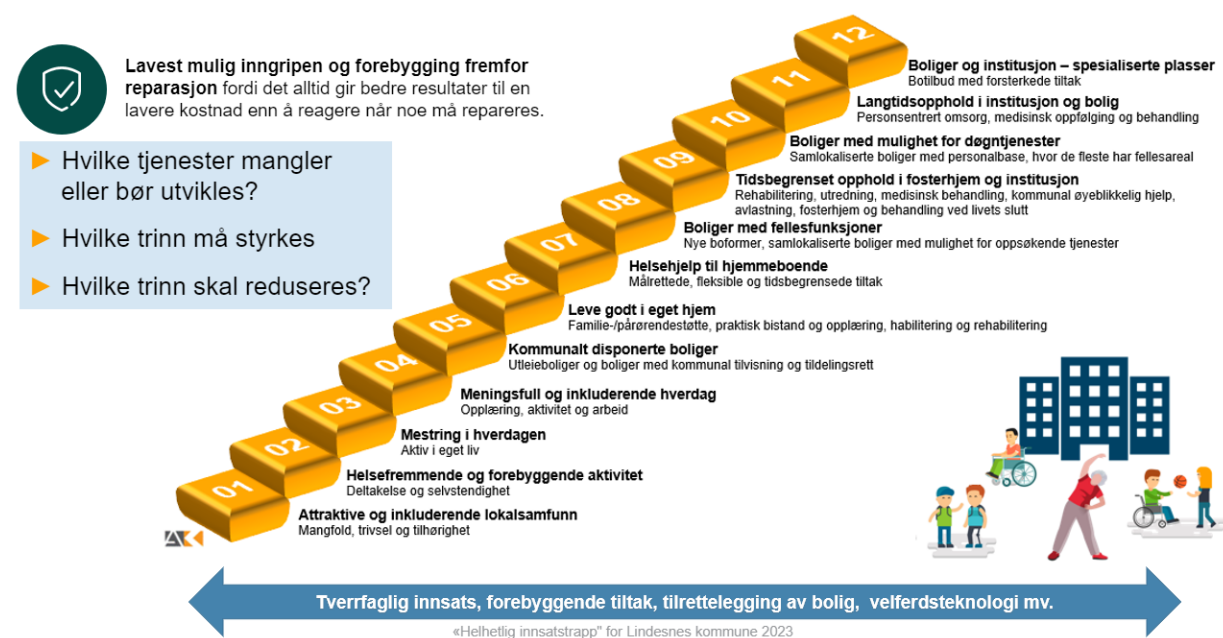
Trinn 1 består av tilbud som er tilgjengelig for hele befolkningen (universelle tilbud).

- Trinn 2 består av målrettede tilbud som alle kan oppsøke.
- Trinn 3 består av målrettede tilbud til en gruppe. Tilbudene har enda tydeligere budskap og rettes mot grupper av innbyggere. Det kan være rette mot risikogrupper.
- Trinn 4 og oppover består av tilbud hvor det kreves enkeltvedtak

Innsatstrappa er også en modell for beregning av kostnader, slik at vi kan se hvor mye ressurser som brukes på ulike tjenester på de ulike trappetrinnene. Ved neste revisjon av trappa kan det være nyttig å få oversikt over hvor mange personer som mottar tilbudene på de ulike trinnene.

Vi har ikke lagt inn alle tjenestene som utføres i samfunnsutvikling (eksempelvis vann, avløp, renhold) og rådmannens stab (eksempelvis interne støttetjenester) i innsatstrappa. Disse tjenestene er derfor ikke med i kostnadsberegningene.

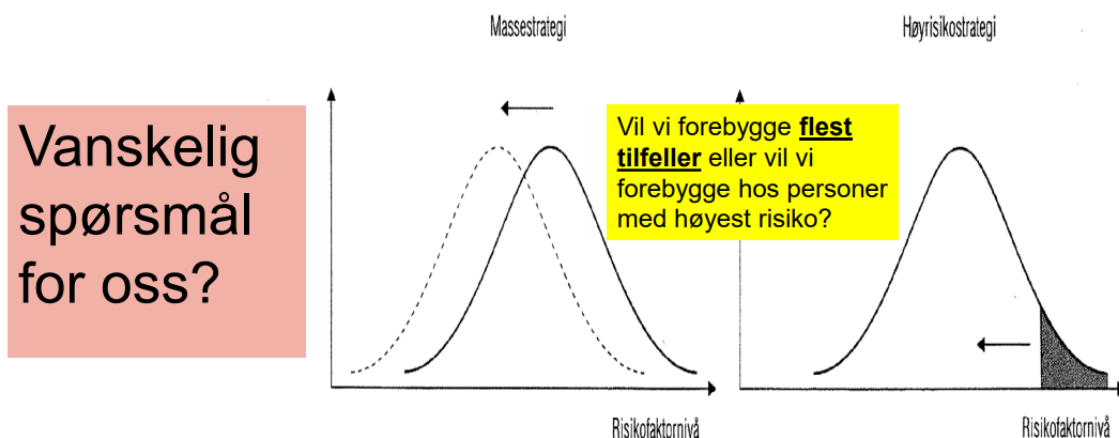
### Helhetlige innsatstrapp i Lindesnes - viser grad av inngripen i innbyggernes liv – hvordan kan vi samarbeide for å styrke de lavere trinnene?



## 5.1 Hvorfor er det viktig med universelle tiltak?

Når noe er svært utbredt og når det samtidig kan forebygges, som for eksempel angst og depresjon, bør vi prioritere tiltak som retter seg mot hele befolkningen. Universelle tiltak rettet mot hele befolkningen gir bedre helse til flere enn enkelttiltak til enkeltindivid. Å fremme psykisk helse og forebygge psykiske lidelser gir en mer fornuftig samfunnsøkonomi.

Dette er i tråd med strategisk råd fra Forum for levekår, likestilling, inkludering og mangfold i Agder som har angitt at levekårene i Agder skal bedres gjennom en systematisk satsing på universelle tiltak rettet mot barn og unge.



Figur 4.4 Massestrategien tar sikte på å flytte hele fordelingskurven av risikofaktoren(e) mot lavere verdier, mens høyrisikostrategien tar sikte på å bringe den øverste «halen» på fordelingskurven under en viss verdi

Kurvene i figuren illustrerer effekten av forebyggende tiltak rettet mot hele befolkningen (massestrategi) i forhold til forebyggende tiltak rettet mot risikogrupper (høyrisikostrategi). Den viser at dersom vi har tiltak rettet mot hele befolkningen (massestrategi) vil vi forebygge flere tilfeller enn ved tiltak rettet mot personer med høy risiko.

En arena er psykisk helsefremmende hvis den gir individet en følelse av:

- **Identitet og selvrespekt:** følelse av at man er noe, at man er noe verdt
- **Mening i livet:** følelse av å være del av noe større enn en selv, at det er noen som trenger en
- **Mestring:** følelse av at man duger til noe, at det er noe man får til.
- **Tilhørighet:** følelse av å høre til hos noen, høre hjemme et sted
- **Trygghet:** kunne føle, tenke og utfolde seg uten å være redd
- **Deltakelse:** følelse av at det spiller noen rolle for andre hva man gjør eller ikke gjør
- **Fellesskap:** at man har noen å dele tanker og følelser med, noen som kjenner en, bryr seg om en og vil passe på en når det trengs.

## 6. Medvirkning

Medvirkningen i planarbeidet viser engasjement for inkludering og deltakelse, tanker om utviklingen av tjenestene og tilbudene i kommunen og vilje til å skape et godt lokalsamfunn sammen.

### 6.1 Rådet for personer med funksjonsnedsettelse og eldrerådet

Eldrerådet behandlet temaplan mestring 22. september 2022 og gav følgende innspill til tema som planen bør omfatte; deltagelse og engasjement, trygghet og tilhørighet og god helse. De gav også innspill til hvordan man bør jobbe med medvirkning. Rådet for personer med funksjonsnedsettelse behandlet tilsvarende sak 12. oktober. De ønsket et samarbeid med frivillighetskoordinator for å komme i kontakt med de riktige gruppene som bør gi innspill.

I desember 2022 inviterte begge rådene organisasjoner og innbyggere som de representerer til å gi innspill på sentrale temaer i planen. På møtet ble følgende tema drøftet; digitalt utenforskap, universell utforming på digitale flater, transport, nærmiljøer, velferdstilbud, barrierer for deltakelse og universell bruk av det offentlige rom. Rådene deltok også på dialogmøte om planen 8. mars 2023.

### 6.2 Ungdomsrådet

Ungdomsrådet har deltatt flere ganger underveis i planarbeidet. De har gitt innspill til mandatet for planen, mestringsplanen var tema på oppstartsamling for ungdomsrådet på Tregde, prosjektleder deltok på møte 21. november 2022 og de deltok på dialogsamlingen 8. mars 2023. Der var de med og gav innspill til tiltak som bør prioriteres i planen.

### 6.3 Barnerådet

Barnerådet har presentert temaplanen for elevrådene og sendt ut en spørreundersøkelse til barneskolene. Eksempler på spørsmål er hvor de opplever mestring, om de synes SFO er gøy, hva de liker å drive med på fritiden og hva de tenker er viktig for at flere barn og unge opplever mestring. Det har kommet inn 454 svar på undersøkelsen.

På spørsmål om hvor de opplever mestring, svarer 58 prosent *Venner*, 57 prosent *Hjemme* og 56 prosent *Skolen*. Det var mulig å krysse av for flere svaralternativer, og de andre mulighetene var *Organisert fritidsaktivitet (48 prosent)*, *Fritid (44 prosent)*, *Friluftsliv og natur (33 prosent)* og *Annet (7 prosent)*.

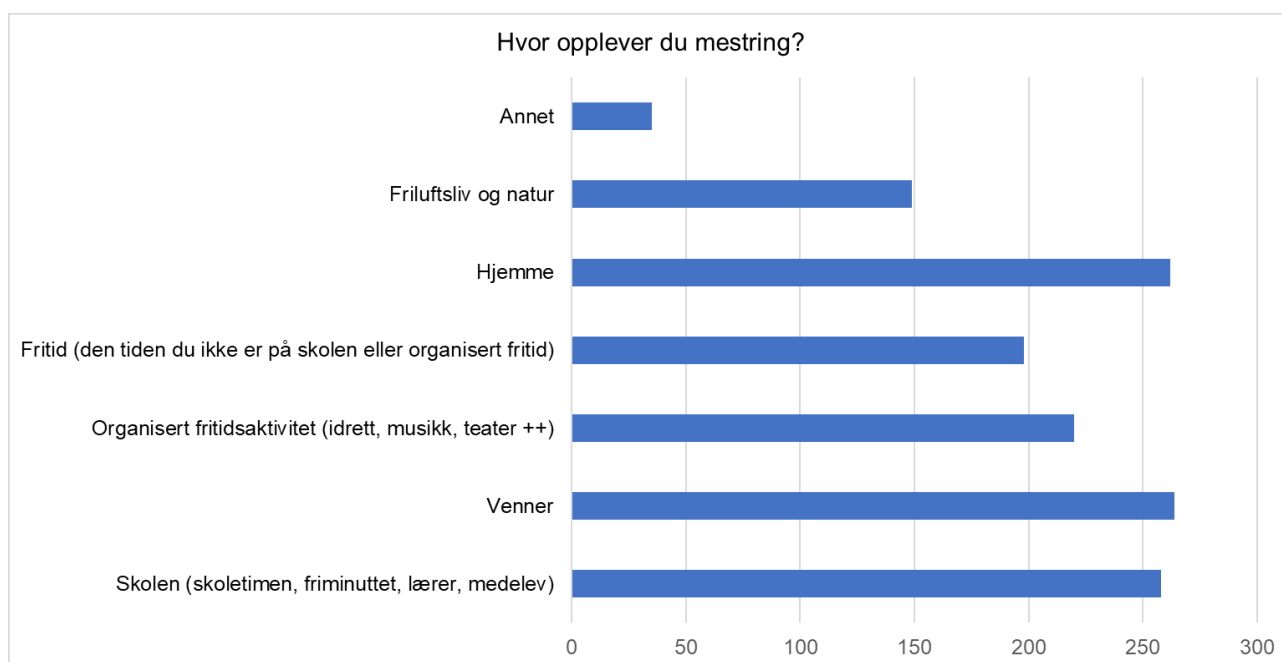


Diagram som viser hvor barneskolebarn sier de opplever mestring.

## 6.4 Spørreskjema og medvirkningsverksteder

I februar og mars 2023 inviterte kommunen innbyggere, frivillige organisasjoner og næringsliv til å gi innspill gjennom spørreskjema som kunne besvares digitalt eller på papir. Man kunne velge å svare på ett eller flere av skjemaene.

Det ble forsøkt å senke terskelen for å besvare spørreundersøkelsen blant grupper av befolkningen som erfaringsmessig ikke medvirker så ofte i planarbeid. Dette ble gjort gjennom å be kommunale avdelinger og frivillige organisasjoner om å informere og legge til rette for veiledning. Det var 281 spørreskjema som ble besvart.

I skjemaene var det spørsmål knyttet til temaene «*Barn og unge*», «*Boliger, helsehjelp og fremtidens kommune*», «*Digitale verktøy*» og «*Lokalsamfunn*». Eksempler på spørsmål:

- Hva er viktige faktorer for å trives i området der du bor?
- Hvor søker du informasjon om tilbud, aktiviteter og møteplasser?
- Hvordan kan bibliotek og skole bidra til leseglede og mestring?
- Hva trenger du for å kunne bo trygt og godt i egen bolig?
- Hva slags tilbud kan gi økt mestring i foreldrerollen?
- Hva skal til for at arbeidsgivere skal inkludere flere av de som står utenfor arbeidslivet?
- Hvordan oppleves den digitale dialogen med kommunen?
- Hvordan rekrutterer frivillige organisasjoner frivillige?

70 personer har svart på spørsmålet om viktige faktorer for å trives i området der du bor. 60 prosent av disse er eldre enn 60 år. Det er flest svar som vektlegger nærhet til friluftsområder (58 prosent) og dagligvarebutikker (54 prosent). 30 prosent vektlegger *Nærhet til skole/SFO*, og rett i underkant av 30 prosent vektlegger tilgang til attraktive arbeidsplasser, mangfoldig aktivitetstilbud i frivillig regi og nærhet til kulturtilbud som forestillinger, kino og konserter.

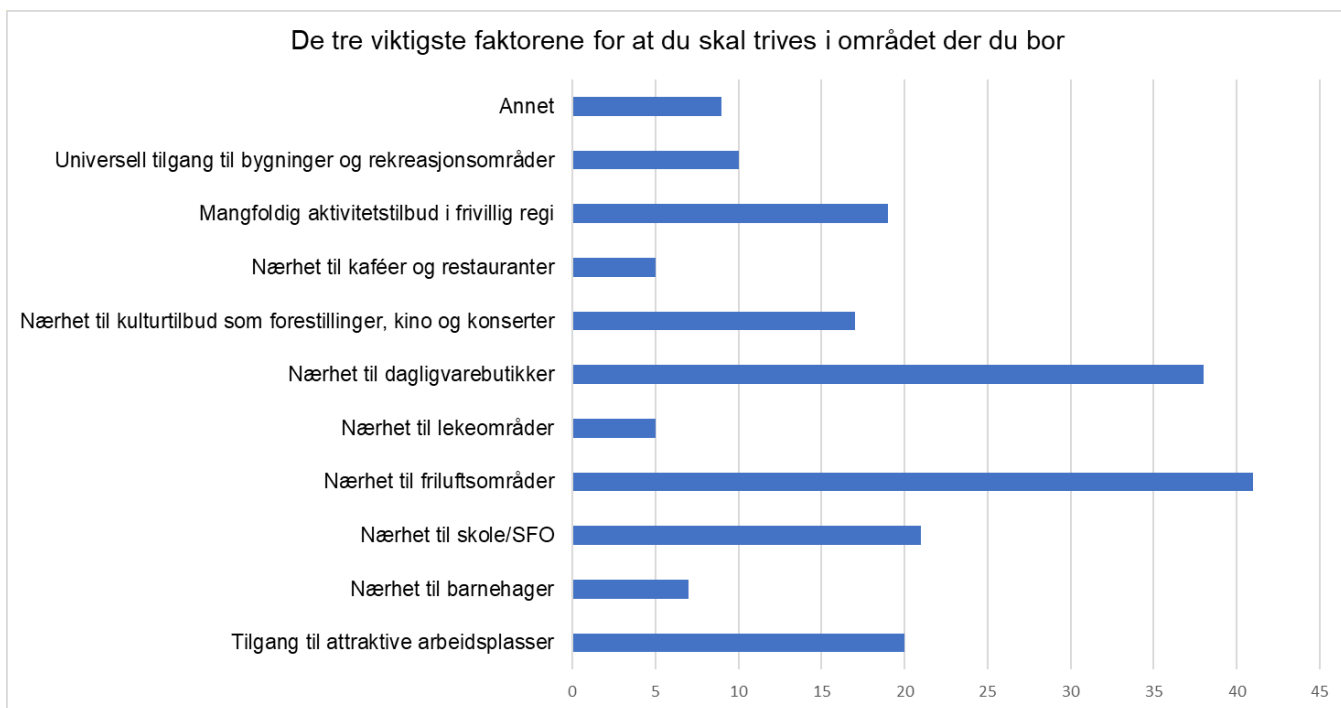


Diagram som viser fordeling av faktorer for trivsel i nærområdet.

Vi inviterte til medvirkningsverksteder på Spangereid, på Vigeland, i Mandal, på Øyslebø og i Bjelland. 23 personer møtte på verkstedene.

På medvirkningsverkstedene ble det bedt om innspill på tiltak knyttet til temaene «*Møteplasser, arbeid og frivillighet*», «*Barn og unge*», «*Boliger, helsehjelp og digitale verktøy*» og «*Andre innspill*». Deltakerne fikk noen eksempler på tiltak, og kunne komme med egne forslag. De ble så bedt om å prioritere de fem viktigste innenfor hvert tema.



Bilde fra medvirkningsverksted på Øyslebø 13. mars 2023.

Som et eksempel var det fire grupper som diskuterte og prioriterte tiltak knyttet til «*boliger, helsehjelp og digitale verktøy*». Tre av disse hadde boligveiledning og fleksible dag- og aktivitetstilbud på sine topp fem-lister. To av gruppene prioriterte rask psykisk helsehjelp, teknologi som gjør at du



kan leve godt i eget hjem (medisindispensere, trygghetsalarm, digitalt tilsyn), flere kurs og lavterskeltilbud i Frisklivssentralen og boligpolitikk med fokus på «5-minutters tettsteder».

Oppsummeringer fra [medvirkningsverkstedene](#) og [spørreskjemaer](#) er vedlagt planen.

## 6.5 Dialogmøte med bred medvirkning 8. mars 2023.

Det ble gjennomført et prosessmøte med deltakere fra Utvalg for plan og samfunnsutvikling, Underutvalget for livskvalitet, mestring og folkehelse, Ungdomsrådet, Rådet for personer med funksjonsnedsettelse, Eldrerådet, prosjektgruppen og styringsgruppa. Her ble det gitt innspill på tiltak knyttet til innsatstrappa, og deltakerne ble bedt om å prioritere forslag til tiltak.

Bedre offentlig transport, bedre og enklere kommunale tilskuddsordningene for frivilligheten og bookingsystem for lån av kommunens lokaler og haller er eksempler på nye tiltak som ble prioritert høyt på trinn 1 i innsatstrappa.

### Prioriter tiltakene Lindesnes skal gjøre mer av i 2023 og 2024 eller nye tiltak kommunen per i dag ikke har i innsatstrappen på trinn 1



Figur som viser prioriteringer gjort i prosessmøte 8.mars 2023.

[Innspillene som kom inn og ble stemt over 8. mars er vedlegg til saken.](#)

## 7. Handlingsdel

Tidsfristene i planen er frist for oppstart av arbeidet med tiltaket.



**7.1 Våre innbyggere er godt rustet for utdanning og arbeidsliv. Barnehage og skole er en mestringsarena for alle.**

7.1.1 Strategi: Vi tilpasser opplæringen slik at alle barn får brukt sitt talent og utnyttet sitt læringspotensial for å oppnå faglig utvikling og mestring.		
Tiltak	Ansvar	Frist
7.1.1.a Oppvekst har jobbet fram et felles <i>barne- og menneskesyn</i> ; «Alle har lik verdi og opplever å være inkludert, anerkjent og respektert. Sammen skaper vi trygge vekstmuligheter.» Vi skal jobbe videre med å definere hva barne- og menneskesynet betyr i praksis; «Hvilken betydning og hva omfatter begrepene i barne- og menneskesynet for den enkelte i møte med barn?»	Oppvekst	2024
7.1.1.b Med utgangspunkt i barne- og menneskesynet som oppvekst har formulert, utarbeider vi et felles menneskesyn for hele kommunen	Hele kommunen	2024
7.1.1.c Vi har lærende nettverk i barnehager og skole, hvor vi jobber med digitalisering og ledelse. Der deltar enhetsledere/avdelingsleder og ressurspersoner fra de ansatte. Nettverkene arbeider med å beskrive hvordan digitalisering og digitale verktøy kan bidra til inkludering, tilpasset opplæring og til at alle opplever mestring.	Oppvekst	2023-26

7.1.1.d Oppvekst utarbeider strategi for samhandling for å styrke «laget rundt barnet». Vi kartlegger tjenestene våre og definerer behovet for framtidige tjenester, tiltak og kompetanse i oppvekst.	Oppvekst	2023-24
7.1.1.e Vi utvikler en modell for mestring gjennom arbeidslivsfacet i prosjektet « <a href="#">Vil og kan</a> ». Fokus er å gi elever økt motivasjon og mestringsopplevelser basert på den enkeltes styrker og talenter, ved å ta i bruk gode opplæringsarenaer.	Oppvekst	2023-25
7.1.1.f Kommunen vurderer de alternative opplæringsarenaene og ser på effekten og nytten av disse. (Eksempel: Skinsnes, Lindland gård)	Oppvekst, velferd og vid. skole	2024
7.1.1.g I løpet av høsten 2023 skal det konkretiseres hva leksebevisst skole betyr i praksis for både barne- og ungdomsskolene gjennom involvering av elever, foreldre, lærere, skoleledere og tillitsvalgte. Leksebevisst skole innføres trinnvis fra 1.1.24	Oppvekst	2023-24
7.1.1.h Kommunen vurderer om vi skal ta i bruk <a href="#">Mini-risk</a> .	Oppvekst	2025
7.1.1.i Skolestarternes behov for lek og bevegelse skal i langt større grad ivaretas når de begynner i første klasse.	Oppvekst	2024
7.1.1.j Kommunen utvikler kvalitetssystem og gode indikatorer for å kartlegge elevenes utvikling gjennom tid. Kvalitetssystemet skal gi oversikt over ulike elevgruppers progresjon, og brukes aktivt i skolens utviklings- og forbedringsarbeid. I forbindelse med tilstandsrapport for grunnskolen legges det frem vurderinger for hva som er bakgrunnen for progresjonene blant de ulike elevgruppene, og hva skolene vil prioritere av tiltak basert på hva analysene viser.	Oppvekst	2024

7.1.2 Strategi: Vi vektlegger skapende arbeidsmåter, som entreprenørskap, i barnehage og skole.		
Tiltak	Ansvar	Frist
7.1.2.a Vi prøver ut «entreprenørskapsuke» på lme skole i samarbeid med <a href="#">Ungt Entreprenørskap</a> . Temaer: « <i>våre familier</i> », « <i>vårt lokalsamfunn</i> » og « <i>SMART</i> ».	Oppvekst	2024

7.1.3 Strategi: Vi samarbeider med utdanningsinstitusjoner og næringsliv om gode etter- og videreutdanningstilbud.		
Tiltak	Ansvar	Frist
7.1.3.a Vi styrker kompetansen hos flere yrkesgrupper i barnehager og skoler, og inkluderer støttetjenestene (eks. fagarbeidere, assistenter miljøveiledere, miljøterapeuter, helsesykepleier). Tiltakene skal bidra til at barn og unge får den hjelpen de trenger.	Oppvekst	2023-2026
7.1.3.b Vi er i tett dialog med UIA og tilstreber å være vertskommune for desentraliserte etter- og videreutdanninger innenfor ulike helsefag.	Velferd	Kontinuerlig
7.1.3.c Kommunens partnerskap med UiA om etterutdanning er utvidet og omfatter flere institutter.	Oppvekst	2023-2026



Satsingsområde 2:

## Deltakelse og samfunnsengasjement

### 7.2 Vi er en åpen og inkluderende kommune der innbyggerne deltar og engasjerer seg. Frivillighetens potensiale optimaliseres.

7.2.1 Strategi: Vi har en strategi for innbyggerinvolvering, integrering, nærdemokrati og en frivillighetspolitikk. Innbyggerne kan enkelt delta med ideer og behov i utvikling av tjenestene.		
Tiltak	Ansvar	Frist
7.2.1.a Vi etablerer brukerråd på tjenestenivå.	Hele kommunen	2024
7.2.1.b Vi styrker opplæringen av Eldreråd og Råd for mennesker med funksjonsnedsettelser. Aktuelle temaer: kommunens planer, oppgaver og drift, representasjon og samhandling med interessegrupper og organisasjoner.	Stab	2024
7.2.1.c Vi har opplæring for elevråd ved alle skolene i Lindesnes.	Oppvekst og stab	2024/25
7.2.1.d Vi etablerer en verktøykasse for planprosesser og prosjekter (kompetansehubs) som gjøres tilgjengelig digitalt for ansatte i kommunen.	Stab	2025
7.2.1.e Kommunen vurderer å ta i bruk flere verktøy for individuell brukermedvirkning, som for eksempel FIT (Feedback information treatment).	Oppvekst Velferd	2023
7.2.1.f Kommunen arrangerer sommerskole i samarbeid med lag, foreninger og private ved å lyse ut tilskudd de kan søke på.	Oppvekst og stab	Årlig
7.2.1.g Vi utvikler samarbeidet med de frivillige ut i fra lokale behov og muligheter. Vi tydeliggjør hvilke oppgaver de skal bistå med i samarbeidsavtaler. Eksempler; samarbeid om hjelp og støtte til barn og unge, familier, flyktninger, eldre og ensomme.	Hele kommunen	Kontinuerlig
7.2.1.h Vi koordinerer og forenkler de kommunale tilskuddsordningene for frivilligheten.	Samfunn og stab	2023
7.2.1.i Vi etablerer team og tar i bruk modell for å følge opp initiativ fra innbyggere.	Stab og tjenesteområdene	2023

7.2.1.j Vi kommuniserer tydelig hvilke forventninger innbyggerne kan ha til kommunen og hva kommunen forventer av deg som innbygger.	Hele kommunen	Kontinuerlig
--	---------------	--------------

7.2.2 Strategi: Vi bruker eksterne støtteordninger aktivt og informerer om disse til innbyggere og næringsliv.		
Tiltak	Ansvar	Frist
7.2.2.a Vi markedsfører tilskuddsportalen slik at denne tas i bruk av flest mulig.	Samfunn og stab	Kontinuerlig
7.2.2.b Vi informerer innbyggere og utbyggere om ulike låneordninger og tilskuddsordninger til boliger fra Husbanken og Enova.	Samfunn, stab velferd	2024

7.2.3 Strategi: Vi bruker klart språk i all kommunikasjon. Informasjon om hvilke aktiviteter som finnes er lett tilgjengelig.		
Tiltak	Ansvar	Frist
7.2.3.a Vi informerer om aktiviteter og tilbud i lokalsamfunnet og kommunen som helhet på ulike måter, slik at vi når bredt ut med informasjonen.	Samfunn og stab	2024
7.2.3.b Vi lager et felles system for informasjonstavler, slik at vi kan bruke disse målrettet i vår kommunikasjon med innbyggerne.	Samfunn og stab	2023

7.2.4 Strategi: Innbyggere og næringsliv bruker primært digitale tjenester i dialog med kommunen. De som ikke er fortrolig med dette får opplæring og veiledning.		
Tiltak	Ansvar	Frist
7.2.4.a Vi videreutvikler enkle universelle digitale kommunikasjonsplattformer, som eksempelvis nettside, min side, min eiendom og innbyggertorv og sentralbord). Vi opprettholder fysiske innbyggertorv slik at innbyggerne kan få informasjon og veiledning i de tre kommunesentrene.	Samfunn og stab	Kontinuerlig
7.2.4.b Vi tilbyr opplæring og veiledning i bruk av digitale verktøy sammen med frivilligheten.	Samfunn og stab	Høst 23
7.2.4.c Vi utvider bruken av nasjonale e-helse løsninger, f. eks. Digihelse og kjernejournal	Velferd	2023-2024

7.2.5 Strategi: Vi arbeider forebyggende for å hindre utenforskap, kriminalitet, framvekst av parallellsamfunn og negativ sosial kontroll.		
Tiltak	Ansvar	Frist
7.2.5.a Vi har et prøveprosjekt med en stilling som skal jobbe oppsøkende mot ungdom med rusproblemer og deres familier, organisert i Familiens hus.	Oppvekst	2023-2025
7.2.5.b Vi prøver ut ordning med forebyggende og oppsøkende koordinator rettet mot ungdom som får oppfølging av NAV (rusforebyggende prosjekt)	Velferd	2023-2025
7.2.5.c Vi etablerer tilbud for barn mellom 3-12 år med atferdsvansker gjennom prosjektet <a href="#">«Tidlig innsats for barn i risiko» (TIBIR)</a> .	Oppvekst	2023-2025
7.2.5.d Vi lager en beskrivelse og en presentasjon som kan brukes på foreldremøter når det har oppstått utfordringer i en klasse, for å få til god dialog og et godt samarbeid mellom foresatte.	Oppvekst	2024

### 7.3 Alle har muligheten til å delta i fritids- og kulturaktiviteter.

7.3.1 Strategi		
Vi legger til rette for et mangfold av inkluderende kulturaktiviteter. Vi samarbeider med foreldre, barn og unge, lag og foreninger slik at alle barn og unge deltar på minst en fritidsaktivitet.		
Tiltak	Ansvar	Frist
7.3.1.a Kommunen søker tilskuddsmidler for å tilby aktiviteter for barn og unge i feriene, og koordinerer slik at frivillige og private kan arrangere ferietilbud. (Vi har tilskudd for 2023 og 2024)	Oppvekst og stab	2025
7.3.1.b NAV kartlegger barns behov i alle saker, blant annet deltakelse på fritidsaktiviteter.	Velferd	Kontinuerlig
7.3.1.c Vi tilbyr informasjon og veiledning om hvordan man skaper inkluderende miljøer i lag og foreninger.	Stab	2024
7.3.1.d Vi veileder frivillige voksenledere som jobber med ungdom om hvordan de kan være en støtte for ungdom som har utfordringer.	Oppvekst og stab	2024
7.3.1.e Vi videreutvikler ordning med aktivitetskoordinator/ fritidskoordinator som tilbyr praktisk hjelp og støtte slik at alle barn og unge kan delta i minst en selvvalgt fritidsaktivitet.	Oppvekst og stab	2025

Strategi:		
7.3.2 Vi videreutvikler bibliotek, skoler, kultur- og idrettsanlegg og omsorgsbygg som arenaer der innbyggerne kan møtes på tvers av alder og ulike interesser. Eksisterende bygninger åpnes for nye bruksområder.		
Tiltak	Ansvar	Frist
7.3.2.a Vi lager retningslinjer for bruk av kommunale lokaler, og tar i bruk bookingsystem slik at lag, foreninger og foresatte/andre kan låne rom.	Samfunn	2023
7.3.2.b Kommunen lager mål, innholdet og organisering av kommunens fritidsklubber.	Oppvekst, samfunn og stab	2023

7.3.3 Strategi: Vi tilrettelegger for utlånssentraler flere steder i kommunen, hvor man kan låne fritidsutstyr.		
Tiltak	Ansvar	Frist
7.3.3.a Vi jobber for å få til et utlånstilbud på Øyslebø og Vigeland sammen med Frivilligsentralene.	Stab	2024

7.3.4 Strategi: Vi arbeider for et bedre kollektivtilbud som er tilpasset brukernes behov.		
Tiltak	Ansvar	Frist
7.3.4 a «Vi søker Agder Kollektivtransport om å bli del av SVIPP, en ordning for distriktsvennlig transport. Tilbudet skal gjelde for alle innbyggere» <a href="#">Her kan du lese mer om SVIPP.</a>	Stab	2023/2024

## 7.4 Alle som kan, deltar i yrkeslivet, og vi har økt andelen som er i lønnet arbeid.

7.4.1 Strategi: Sammen med næringslivet finner vi gode løsninger for et inkluderende arbeidsmarked, og ser jobbpotensialet hos de som er utenfor arbeidslivet.		
Tiltak	Ansvar	Frist
7.4.1.a Vi viderefører Leida-prosjektet i kommunen. Dette er et systematisk arbeid for å løfte mennesker ut av NAV-køen og inn i midlertidig jobb og læreløp, hvor det kvalifiseres til fagbrev og mulig jobb videre.	Hele kommunen	Kontinuerlig
7.4.1.b Vi mobiliserer arbeidskraft i et arbeidsliv i omstilling, for å sikre at bedriftene får den kompetansen de etterspør.	Velferd	kontinuerlig

7.4.2 Strategi: Vi legger til rette for at ungdom lett kan finne seg sommerjobb i kommunen.		
Tiltak	Ansvar	Frist
7.4.2.a Sommerjobb for ungdom blir en fast ordning i kommunen.	Hele kommunen	Årlig

Strategi: 7.4.3 Vi tilrettelegger for heltidskultur i all kommunal virksomhet.		
Tiltak	Ansvar	Frist
7.4.3.a Lindesnes kommune sertifiseres til «Likestilt arbeidsliv.»	Hele kommunen	2024

Strategi: 7.4.4 Vi tilbyr praksisplasser til personer som ønsker arbeidserfaring i samarbeid med næringslivet.		
Tiltak	Ansvar	Frist
7.4.4.a Alle enheter i kommunen tilbyr språkpraksis til nyankomne flyktninger.	Hele kommunen	Kontinuerlig
7.4.4.b Kommunen tilbyr arbeidspraksisplasser.	Hele kommunen	Kontinuerlig



Vi har trygge lokalsamfunn med møteplasser der folk bor. Barn og unge har gode oppvekstarenaer. Åpenhet, tillit og raushet er viktig for inkludering. Vi legger til rette for at innbyggerne kan leve gode og verdige liv. Det er enkelt å ta valg i hverdagen som bidrar til bedre helse. Vi forebygger og håndterer uønskede hendelser.

## 7.5 Vi har attraktive boområder som er varierte og inkluderende.

Strategi:		
7.5.1 Kommunen bruker sin planmyndighet slik at boområder utvikler seg på en bærekraftig måte, og har arealer for lek og moro.		
Tiltak	Ansvar	Frist
7.5.1.a Vi jobber sammen med utbyggere for bygging av samlokaliserte boliger med fellesfunksjoner, forberedt for smarte hjem/velferdsteknologi og nye boformer i det private markedet.	Hele kommunen	Oppstart 2023
7.5.1.b Kommunen tar initiativ til dialog og informasjonsmøter med innbyggere og utbyggere om behov for framtidige boformer.	Hele kommunen	2024
7.5.1.c Vi utvikler praksis for å få inn krav til fellesarealer i rekkefølgekrav og planbestemmelser i reguleringsplaner.	Samfunn, stab og velferd	2025
7.5.1.d Velferd og oppvekst deltar i planforum i aktuelle saker.	Oppvekst, samfunn og velferd	2023

Strategi:		
7.5.2 Vi bistår vanskeligstilte på boligmarkedet slik at de kan eie sin egen bolig.		
Tiltak	Ansvar	Frist
7.5.2.a Vi gir råd om hvilke typer tilskudd som finnes og andre tilbud fra Husbanken.	Samfunn og velferd	2023
7.5.2.b Vi utarbeider retningslinjer for «Fra leie til eie», som et tilbud til innbyggere som har vansker med å komme inn på boligmarkedet.	Samfunn og velferd	2024
7.5.2.c Vi skaffer overgangshybler hvor vi kan følge opp ungdom som trenger tett oppfølging i en periode (treningshybel).	Oppvekst og samfunn	2024



Strategi:		
7.5.3 Vi legger til rette for at innbyggere kan bo i eget hjem lengst mulig.		
Tiltak	Ansvar	Frist
7.5.3.a Vi tilbyr boligveiledning til alle aldersgrupper.	Samfunn og velferd	2023
7.5.3.b Vi sørger for god informasjon om boligplanlegging på vår nettside, med lenker til nyttige nasjonale nettsteder.	Samfunn, stab og velferd	2023
7.5.3.c Innbyggertorvene får oppdatert kunnskap og kan gi gode råd.	Samfunn og velferd	2023
7.5.3.d Vi tilbyr rådgivning til privatpersoner og utbyggere om eksempelvis livsløpsstandard og smarthusteknologi.	Samfunn og velferd	Oppstart 2025
7.5.3.e Vi tilbyr kommunale boliger med smarthus-/velferdsteknologi.	Samfunn og velferd	Oppstart 2024
7.5.3.f Vi utvider bruken av velferdsteknologi for unge og voksne personer med funksjonsnedsettelse.	Oppvekst og velferd	Oppstart 2025
7.5.3.g Vi utvider bruken av digital hjemmeoppfølging for de som mottar helse- og omsorgstjenester.	Oppvekst og velferd	2023
7.5.3.h Vi har årlige kampanjer: «Hvordan planlegger du framtida di?» i samarbeid med banker, utbyggere, frivillighet mm.	Velferd	Oppstart 2024
7.5.3.i Vi utreder nye former for avlastning og utvikler nye tiltak for å gi avlastning til pårørende med omfattende omsorgsoppgaver	Velferd	2023-26
7.5.3.j Vi tar i bruk lokaliseringsteknologi (eks. GPS).	Velferd	2024-25
7.5.3.k Vi utreder behov for ulike kommunikasjonsløsninger i samlokaliserte boliger og institusjoner.	Velferd	2024-25
7.5.3.l Vi utreder muligheten for å samordne flere tilbud til eldre, for eksempel kurs, veiledning og informasjon, med mål om at det oppleves som et samlet og koordinert tilbud som er lett tilgjengelig. En vurderer ulike modeller for å koordinere lavterskeltilbud som bidrar til forebygging og helsefremming, herunder helsestasjon for eldre. Tilbudet om helsefremmede hjemmebesøk videreutvikles, og må i hovedsak være innrettet som gruppetilbud.	Velferd	2024

## 7.6 Barn har en trygg oppvekst som gjør dem rustet til å mestre livet.

7.6.1 Strategi:		
Vi legger til rette for at alle barn og unge trives, i et godt og inkluderende miljø.		
Tiltak	Ansvar	Frist
7.6.1.a Vi vurderer om kommunen skal ta i bruk et antimobbeprogram.	Oppvekst	2023-24
7.6.1.b Utvalgte barnehager og skoler (1. trinn, 5. trinn og 8. trinn) prøver ut og vurderer Dialogmodellen som en metode til bruk i foreldremøter for å forebygge mobbing og bygge foreldrenetteverk	Oppvekst	2023-24
7.6.1.c Handlingsplan for trygt og godt skolemiljø er nylig utarbeidet og tas i bruk i skolene.	Oppvekst	2023-25
7.6.1.d Handlingsplan for trygt og godt barnehagemiljø er nylig oppdatert og tas i bruk i barnehagene.	Oppvekst	2023-25

7.6.1.d Vi utarbeider plan for forebygging av omsorgssvikt og adferdsvansker. Denne bygger på innsatstrappa, som viser kommunens eksisterende tjenester og nye tiltak i temaplan mestring.	Oppvekst og stab	2023-24
--	------------------	---------

7.6.2 Strategi: Vi avdekker barn og unges behov for støtte og hjelp tidlig, og de følges opp. Vi styrker kompetanse og samhandling for å gjenkjenne og hindre omsorgssvikt, vold og overgrep.		
Tiltak	Ansvar	Frist
7.6.2.a Omsorgssvikt, vold og overgrep legges inn som tema i kompetanseplanen som oppvekst arbeider med. Vi har gode rutiner for å avdekke og følge opp barn som har behov for det (riktig hjelp til riktig tid). Eksempel: Det trengs mer kompetanse på barn som har en utfordrende oppførsel.	Oppvekst	2024
7.6.2.b Vi etablerer nye samhandlingsarenaer for å styrke laget rundt barnet og treffe de riktige tiltakene. Eksempler på samhandlingsarenaer: oppvekstteam, tvist, basisteam, kjernegruppe.	Oppvekst	2024

Strategi: 7.6.3 Vi utvikler gode ordninger for å styrke foreldrekompentansen.		
Tiltak	Ansvar	Frist
7.6.3.a Vi utarbeider en konkret plan for foreldremøter med ulike temaer som skal inn i barnehager og grunnskolen (eksempel: foreldreveiledning, Dialogmodellen, «Kjipe foreldre»).	Oppvekst	2024
7.6.3.b Barnevernet søker tilskudd om felles opplæring i foreldreveiledning sammen med Blå Kors.	Oppvekst	2023

Strategi: 7.6.4 Vi øker vår kompetanse på barn og unges digitale liv, for å forstå mulighetene dette gir og forebygge uønskede hendelser.		
Tiltak	Ansvar	Frist
7.6.4.a Alle skoler får besøk av politiet med informasjon om bruk av digitale medier og nettvett	Oppvekst og stab	Årlig

Strategi: 7.6.5 Vi har synlige, trygge og dyktige voksne som jobber tverrfaglig og helhetlig. Viktig med voksenperson i skolesamfunnet som elevene kan få en god relasjon med.		
Tiltak	Ansvar	Frist
7.6.5.a Vi ansetter flere miljøterapeuter og/eller miljøarbeidere på skolene.	Oppvekst	2023-2025
7.6.5.b Vi utreder en modell for å gi oppsøkende, samtidige og helhetlige tjenester til mennesker med alvorlige psykiske lidelser (FACT ung) for å vurdere om dette er en arbeidsform vi skal innføre. <a href="#">Les mer om FACT ung.</a>	Oppvekst	Våren 2024

## 7.7 Vi har god helse i hele befolkningen og utjevner ulikhet.

7.7.1 Strategi: Vi tilrettelegger for allsidig lek og naturopplevelser i nærområdene. Vi har møteplasser som skaper tilhørighet og forebygger ensomhet for alle.		
Tiltak	Ansvar	Frist
7.7.1.a. Vi etablerer universelt utformet toalett tilknyttet allerede eksisterende friluftsområder som er tilgjengelig for alle. Sted defineres sammen med Rådet for mennesker med nedsatt funksjonsevne.	Samfunn	2024
7.7.1.b. Vi forbedrer informasjonen om lekeplasser og friluftsområder som er kan benyttes av alle (universelt utformet).	Samfunn og stab	2024
7.7.1.c. Vi tilrettelegger for at møteplasser blir inkluderende og universelle, eksempelvis med sitteplasser.	Samfunn	Kontinuerlig

Strategi: 7.7.2 Vi bidrar til at eldre får muligheten til å bruke sine ressurser og kan leve aktive og sosiale liv så lenge som mulig i sine nærmiljø.		
Tiltak	Ansvar	Frist
7.7.2.a Kommunen arrangerer hver høst en seniormesse sammen med næringsliv og frivilligheten. Tema: «Folkeopplysning om hvordan man kan planlegge alderdommen»; bolig, tekniske hjelpemidler, hva ønsker jeg å ha i nærmiljøet når jeg ikke lenger kan kjøre bil?	Samfunn, velferd og stab	Høst 2024
7.7.2.b Vi sikrer at tilbud til eldre (åpne møteplasser og aktiviteter) er godt kjent og informeres om i ulike kanaler, slik at vi også når ut til de som ikke er digitale.	Stab og velferd	2024
7.7.2.c Vi gir opplæring i demensvennlig samfunn til aktører i lokalsamfunnet	Samfunn, Stab, Velferd	2023
7.7.2.d Vi lager et møtested for pårørende til personer med demens i samarbeid med frivilligheten.	Velferd	Høst 2023
7.7.2.e Vi etablerer «Voksenskole for personer med demens» til hjemmeboende personer med bekreftet demensdiagnose i tidlig til moderat fase.	Velferd	2025
7.7.2.f Vi får til en ordning med «Aktivitetsvenn» for hjemmeboende personer med demens sammen med frivilligheten.	Velferd	2024-25
7.7.2.g Demensforeningen tilrettelegger for et åpent lavterskeltilbud for personer med demens og deres pårørende med bistand fra kommunen.	Velferd og demensforening	2024-25
7.7.2.h Vi utreder og vurderer behov for trivselsverter i samlokaliserte boliger og institusjoner	Velferd	2024
7.7.2.i Vi videreutvikler arbeidet med livsgledetiltak, for eksempel generasjonsmøter mellom seniorer og barnehage/skole.	Oppvekst, Velferd	2023
7.7.2.j Det utredes hvordan det kan legges til rette for en utlånsordning for ulike digitale hjelpemidler for hjemmeboende, som bidrar til aktive og sosiale liv, for eksempel KOMP.	Velferd	2025

Strategi: 7.7.3 Vi prioriterer arbeidet med å styrke leseengasjementet hos barn, og stimulerer til mer høytlesing.		
Tiltak	Ansvar	Frist
7.7.3.a Tiltaksplan for språk, lesing og skriving utvides med to tiltaksområder; «Kartlegging og oppfølging» og «Skriv som du vil».	Oppvekst	2023

Strategi: 7.7.4 Vi bryter mønstre der sosiale problemer går i arv, og utvikler helhetlige arbeidsformer.		
Tiltak	Ansvar	Frist
7.7.4.a NAV tilbyr økonomikurs til alle innbyggere i samarbeid med Frelsesarmeen	Velferd	Årlig
7.7.4.b <a href="#">«Nye mønstre – trygg oppvekst»</a> videreføres som i dag i den ordinære driften, etter avslutning av prosjektperioden.	Hele kommunen	2023

Strategi: 7.7.5 Vi bidrar til livsstilsendring og mestring av helseutfordringer.		
Tiltak	Ansvar	Frist
7.7.5.a Tilbudet om lærings- og mestringskurs utvikles.	Velferd	Kontinuerlig
7.7.5.b Kommunen har søkt om midler til å starte med «rask psykisk helsehjelp» hvor innbyggeren får tilbud om en «drop-in» samtale.	Velferd	2023
7.7.5.c Kommunen tilbyr psykisk helsehjelp i form av mestringskurs og gruppetilbud til mennesker som har behov for psykisk helsehjelp.	Velferd	2023-24

Strategi: 7.7.6 Vi har gode helse- og omsorgstjenester og våre innbyggere får rett hjelp til rett tid.		
Tiltak	Ansvar	Frist
7.7.6.a Vi har ulike boliger og bofelleskap tilrettelagt for personer med ulike funksjonsnedsettelse, personer med psykiske helseutfordringer og/eller rusproblemer.	Velferd	2024
7.7.6.b Vi øker kapasiteten på korttids- og rehabiliteringsplasser i henhold til vedtatt dekningsgrad.	Velferd	2027-28
7.7.6.c Vi øker kapasiteten med flere boliger med mulighet for døgn tjenester i henhold til vedtatt dekningsgrad.	Velferd	2025-26
7.7.6.d Vi utreder aktivitetstilbud til skrøpelige eldre og personer med langtkommen demens.	Velferd	2023
7.7.6.e Vi videreutvikler «Gode pasientforløp» med tilnærmingen; Hva er viktig for deg? Dette inkluderer arbeid med sjekklister og prosedyrer for å fange opp tap av funksjoner, slik at vi sikrer individuell tilpasning av tjenestene.	Velferd	2023
7.7.6.f Veileder for forebygging av vold i nære relasjoner revideres og utvides med en konkret handlingsplan.	Oppvekst, stab og velferd	2025-26

## 8 Oppfølging av planen

Planen inneholder konkrete tiltak som skal bidra til at kommunens overordnede mål nås. Det er en tett sammenheng mellom de foreslåtte tiltakene i temaplanen og andre plan- og utviklingsprosesser i kommunen.

Gjennomføring av planen sikres ved at tiltakene legges inn i Framsikt, og at det må rapporteres på måloppnåelse. Rådmannen arbeider videre med å knytte måleindikatorer til tiltakene når planen er vedtatt.

Helhetlig innsatstrapp og handlingsdelen av planen bør rulleres årlig, og revideres hvert fjerde år. Dette vil være naturlig å gjøre på våren, etter at regnskapet er klart, og i god tid før budsjettprosessen starter. Rådmannens ledergruppe har ansvar for å sørge for dette.

Tiltak som trenger finansiering må prioriteres i kommunens økonomiplan eller ved prosjektmidler.



Post: Nordre Heddeland 26,  
4534 Marnardal  
E-post: [post@lindesnes.kommune.no](mailto:post@lindesnes.kommune.no)  
Telefon: 38 25 70 00  
[www.lindesnes.kommune.no](http://www.lindesnes.kommune.no)